

中華民國 109 年度 4-0501464

臺北市總預算案

臺北市政府教育局主管

臺北市地方教育發展基金

臺北市中山區中正國民小學附屬單位預算之分預算

(特別收入基金)

臺北市中山區中正國民小學編

臺北市地方教育發展基金－臺北市中山區中正國民小學

目次

中華民國109年度

一、財務摘要	第 1 頁
二、業務計畫及預算概要	第 3 -10 頁
三、預算主要表	
(一) 基金來源、用途及餘絀預計表	第 11 頁
(二) 現金流量預計表	第 12 頁
四、預算明細表	
(一) 基金來源－服務收入明細表	第 13 頁
(二) 基金來源－財產處分收入明細表	第 14 頁
(三) 基金來源－其他財產收入明細表	第 15 頁
(四) 基金來源－公庫撥款收入明細表	第 16 頁
(五) 基金來源－學雜費收入明細表	第 17 頁
(六) 基金來源－雜項收入明細表	第 18 頁
(七) 基金用途－國民教育計畫明細表	第 19 -27 頁
(八) 基金用途－學前教育計畫明細表	第 28 -30 頁
(九) 基金用途－一般行政管理計畫明細表	第 31 -33 頁
(十) 基金用途－建築及設備計畫明細表	第 34 -35 頁
五、預算參考表	
(一) 預計平衡表	第 37 頁
(二) 各項費用彙計表	第 38 -43 頁
(三) 員工人數彙計表	第 44 頁
(四) 用人費用彙計表	第 46 -49 頁
(五) 單位（或計畫）成本分析表	第 50 頁
(六) 5年來主要業務計畫分析表	第 51 頁

臺北市地方教育發展基金－臺北市中山區中正國民小學

目 次

中華民國109年度

(七) 資本資產明細表	第 52 頁
-------------------	--------

臺北市地方教育發展基金－臺北市中山區中正國民小學

財務摘要

中華民國109年度

單位：新臺幣千元

項 目	本 年 度	上 年 度	比較增減數	%
經營成績：				
基金來源	147,660	136,209	11,451	8.41
基金用途	153,106	151,379	1,727	1.14
賸餘(短絀)	-5,446	-15,170	9,724	--
餘絀情形：				
基金餘額	2,643	8,089	-5,446	-67.33
現金流量(註)：				
現金及約當現金之淨增(減)	-5,446	-15,170	9,724	--

附註：現金流量係採現金及約當現金基礎，包括現金及自投資日起3個月內到期或清償之債權證券。

本 頁 空 白

業務計畫及預算概要

臺北市地方教育發展基金－臺北市中山區中正國民小學

業務計畫及預算概要

中華民國 109 年度

壹、基金概況

一、設立宗旨及願景：

- (一) 本校遵照憲法第 158 條及 160 條規定，教育文化應發展國民之民族精神、自治精神，國民道德與健全體格、科學及生活智能，以培養學童七大學習領域及十大基本能力。
- (二) 本校自 91 年度起依教育經費編列與管理法第 13 條規定設置「臺北市地方教育發展基金」，以促進教育健全發展，提昇教育經費運用績效。

二、施政重點：

- (一) 開啟多元智慧：尊重每個學生獨特的個性，以多元智慧的觀點協助他找到生命的亮點，肯定天生我才必有用，能知於學，樂於學。
- (二) 培養生活能力：因應新世紀知識社會的到來，培養學生帶得走的能力，諸如人際溝通能力、資訊能力、終身學習能力、生涯規畫能力、問題解決能力等。
- (三) 蘊育人文情懷：在溫馨開放的校園文化中，孕育人文情懷，學會尊重、包容；建構生命的價值、完成人性的開展。
- (四) 建置溫馨民主的校園文化：
 1. 以參與式管理、落實行政、教師會、家長會三者的良性互動。
 2. 以學生第一，教學優先的觀念提昇行政服務效率。
 3. 放下威權心態，開啟校園民主之風氣。
- (五) 推動適性教學：
 1. 落實校本課程理念，採多元化、活潑化的教學及評量。
 2. 運用校內、外資源，加強多元學習能力。
 3. 關懷相對弱勢學生之教學及輔導。
 4. 推動行動學習，充實學生運用資訊之知能，並提昇教師運用學習載具教學之能力。
- (六) 辦理發展性的訓輔活動：
 1. 辦理各項活動、競賽及展演。
 2. 推動校內外學習服務。
 3. 發展績優社團及校隊，如扯鈴隊、溜冰隊、游泳隊、直笛團、合唱團及節奏樂隊等。

臺北市地方教育發展基金－臺北市中山區中正國民小學

業務計畫及預算概要

中華民國 109 年度

4.加強新興領域教育的辦理，並融入各科教學以收成效。

三、組織概況：

本校設置校長 1 人，綜理全校校務，下設教務處、學生事務處、總務處、輔導室、會計室、人事室及幼兒園等單位。

內部分層業務如下：

(一) 教務處：秉承校長之命，辦理全校教務事項。

- 1.教學組：掌理課程編排、課業考查、學藝競賽、教學研究、教師進修、差假教師調代課及缺補課之查核等事項。
- 2.註冊組：掌理註冊、編班、轉學、學籍保管、各項獎助學金補助及成績考查等有關學籍事項。
- 3.設備組：掌理教科書編選、教學用具之管理、保管及出版學校刊物等事項。
- 4.資訊組：掌理電腦設備及區域網路之管理、保管等事項。

(二) 學生事務處：秉承校長之命，辦理全校學生事務事項。

- 1.訓育組：掌理訓育計畫之擬定及辦理各類訓育等活動。
- 2.體育組：掌理學生體育活動、體格鍛鍊等事項。
- 3.生教組：掌理學生日常生活常規，辦理交通導護各項事項。
- 4.衛生組：掌理健康檢查，個人及環境衛生檢查、保健等事項。

(三) 總務處：秉承校長之命，辦理全校總務事項。

- 1.事務組：掌理校舍、校具、財產、物品採購保管、工程發包、監工及驗收。
- 2.文書組：掌理文件收發登錄、撰擬繕校、典守學校印信、檔案保管、整理各項會議紀錄及校史等事項。
- 3.出納組：掌理現金、零用金、票據、契約之保管等收支事項，辦理員工薪津發放及各項扣繳單據證明等。

(四) 輔導室：秉承校長之命，辦理全校學生學習輔導、生活輔導、生涯輔導等事項。

- 1.輔導組：掌理學生個案建立、學習輔導、生活輔導、生涯輔導及兩性教育、親職教育等事項。
- 2.資料組：辦理輔導資料搜集建檔、組訓愛心家長、實施測驗、社區人力整合、出版親職刊物等事項。

臺北市地方教育發展基金－臺北市中山區中正國民小學

業務計畫及預算概要

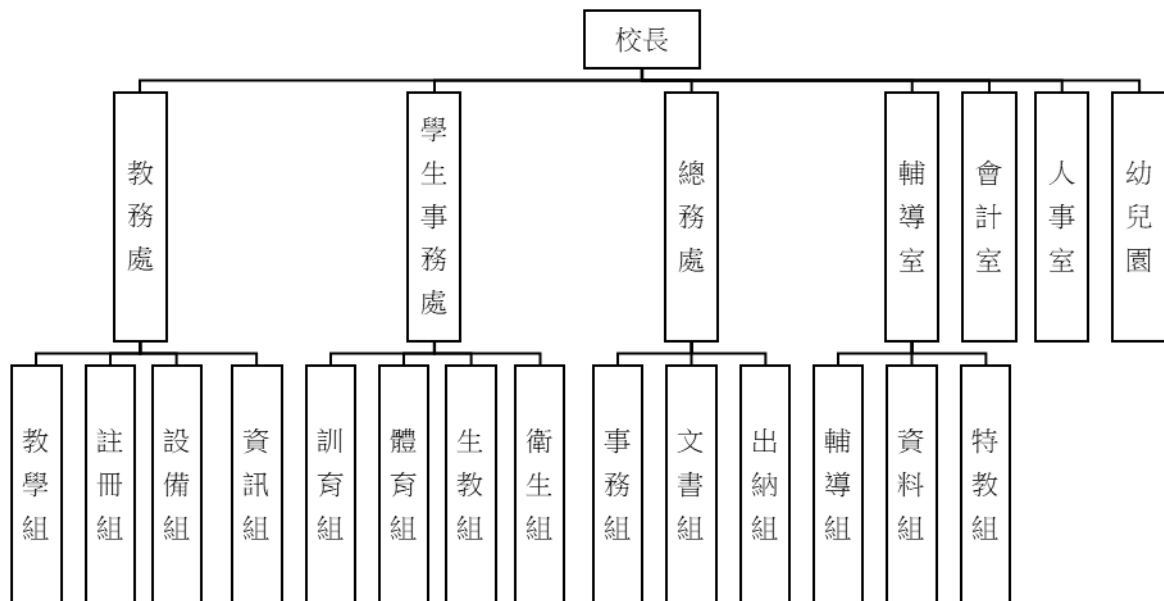
中華民國 109 年度

3.特教組：擬訂特殊教育計畫章則、親師輔導諮詢、特教班甄選鑑別、實施各項診斷測驗、特教兒童追蹤輔導等事項。

(五)會計室：秉承上級主計機關之監督與指導，並受校長之指揮，依法辦理歲計、會計、統計等事項。

(六)人事室：秉承上級人事機關之監督與指導，並受校長之指揮，依法辦理人事管理查核等事項。

(七)幼兒園：秉承校長之命，綜理園務、規劃幼兒教學、保育、環境與各項措施。



四、基金歸類及屬性：

本校地方教育發展基金依據教育經費編列與管理法第 13 條規定設置，本基金為預算法第 4 條第 1 項第 2 款第 5 目所定之特別收入基金，以本府教育局為管理機關。

臺北市地方教育發展基金 - 臺北市中山區中正國民小學

業務計畫及預算概要

中華民國 109 年度

貳、業務計畫

本年度業務計畫重點與預算配合情形及預期績效，詳列如下：

單位：新臺幣千元

業務計畫名稱	計畫重點內容	預算數	預 期 績 效
國民教育計畫	辦理各項教學、學生事務、輔導等業務。	116,806	1.新購運動器材、教具及圖書等各科教學設備，充實各科教材及用具。 2.革新教學方法，充實各科教材，提高教學效能。 3.辦理暑期泳訓班、教師甄選、指定活動等項目。
學前教育計畫	辦理幼兒園等業務。	11,142	辦理幼兒園各項活動，以鍛煉幼兒強健的身體，增進幼兒各項生活智能。
一般行政管理計畫	綜理學校總務、人事、會計等業務。	15,279	配合校務推動行政處室支援工作，進而增進校務運作。
建築及設備計畫	購置教學所需教學設備等及改善教學環境。	9,879	辦理購置各項教學設備及行政設備，另辦理校舍頂樓防水工程、廁所整修工程等，以改善教學環境，增進教學效能，並提高行政效率。

臺北市地方教育發展基金－臺北市中山區中正國民小學
業務計畫及預算概要

中華民國 109 年度

參、預算概要

一、基金來源及用途之預計：

(一) 本年度基金來源：

服務收入 81 萬 9 千元、財產處分收入 2 萬 1 千元、其他財產收入 8 萬 1 千元、公庫撥款收入 1 億 4,405 萬 8 千元、學雜費收入 230 萬 7 千元、雜項收入 37 萬 4 千元，本年度基金來源 1 億 4,766 萬元，較上年度預算數 1 億 3,620 萬 9 千元，增加 1,145 萬 1 千元，約 8.41%，主要係公庫撥款收入增編所致。

(二) 本年度基金用途：

國民教育計畫 1 億 1,680 萬 6 千元，學前教育計畫 1,114 萬 2 千元，一般行政管理計畫 1,527 萬 9 千元，建築及設備計畫 987 萬 9 千元，本年度基金用途 1 億 5,310 萬 6 千元，較上年度預算數 1 億 5,137 萬 9 千元，增加 172 萬 7 千元，約 1.14%，主要係增編增班相關經費所致。

二、基金餘絀之預計：

本年度基金來源及用途相抵後，差短 544 萬 6 千元，較上年度預算數差短 1,517 萬元，減少 972 萬 4 千元，將移用以前基金餘額 544 萬 6 千元支應。

三、現金流量之預計：

本年度業務活動淨現金流出 544 萬 6 千元。

四、補辦預算事項：詳補辦預算明細表

(一) 購建固定資產 39 萬 5 千元

- 1.107 年度教育部補助樂活運動站設置計畫 16 萬 5 千元。
- 2.107 年度教育局學校設施改善準備，補助補辦使用執照之消防安全設備改善工程經費，內屬設備移列固定資產 5 萬 3 千元。
- 3.107 年度教育局學校設施改善準備，補助 A 棟校舍補強工程經費，內屬設備移列固定資產 17 萬 7 千元。

臺北市地方教育發展基金－臺北市中山區中正國民小學
業務計畫及預算概要

中華民國 109 年度

肆、年度關鍵績效指標：

關鍵策略目標	關鍵績效指標	衡量標準	年度目標值
增進教師特教專業知能	特教教師每年參加特殊教育知能研習至少達 18 小時以上人數比率	通過研習之特教教師人數／中小學特教教師及 1 學期以上特教代理教師總人數 (單位：%)	100%

伍、前年度及上年度已過期間實施狀況及成果概述：

一、前（107）年度決算結果及績效達成情形：

（一）前年度決算結果：

1.基金來源：決算數 1 億 4,668 萬元，較預算數 1 億 3,799 萬 3 千元，計增加 868 萬 7 千元，約 6.30%，主要係因教育局統籌款撥入收入增加所致。

2.基金用途：決算數 1 億 4,883 萬 9 千元，較預算數 1 億 4,336 萬 7 千元，計增加 547 萬 2 千元，約 3.82%，主要係因 A 棟校舍補強工程等收支併決所致。

（二）前年度績效達成情形分析：

年度績效目標	衡量指標	年度目標值	績效衡量暨達成情形分析
發展適性特教	身心障礙及資賦優異學生安置率	身心障礙及資賦優異安置學生數 / 身心障礙及資賦優異學生經鑑定為身心障礙及資賦優異確認生 x100% 單位：%	100%

二、上（108）年度已過期間預算執行情形及績效達成情形：

（一）上年度預算截至 108 年 6 月 30 日止執行情形：

1.基金來源：實際執行數 6,887 萬 4 千元，較預算分配數 6,864 萬 1

臺北市地方教育發展基金 - 臺北市中山區中正國民小學
業務計畫及預算概要

中華民國 109 年度

千元，計增加 23 萬 3 千元，約 0.34%，主要係因政府其他撥入收入補助學生游泳課程及體驗活動暨師資培育經費撥入、幼兒園午餐費等賸餘數繳雜項收入所致。

2.基金用途：實際執行數 7,609 萬 7 千元，較預算分配數 8,381 萬 1 千元，計減少 771 萬 4 千元，約 9.20%，主要係因用人、服務費用等覈實支用所致。

(二) 上(108)年度績效達成情形分析：

年度績效目標	衡量指標	年度目標值	績效衡量暨達成情形分析
提升畢業生素質	國小基本學力檢測達到基礎以上學生比率	國小基本學力檢測各科達基礎、中級及高級總人數/各科參加測驗人數 x100% 單位：%	96%

臺北市地方教育發展基金－臺北市中山區中正國民小學

補辦預算明細表

中華民國109年度

單位：新臺幣元

項 目	金額	辦理年度	說 明
合計	395,000		
購建固定資產	395,000		
購置交通及運輸設備	18,000	107	
緊急廣播設備主機	18,000		教育局學校設施改善準備，補助補辦使用執照之消防安全設備改善工程經費，內屬設備移列固定資產。
購置雜項設備	377,000	107	
電動捲門	87,000		教育局學校設施改善準備，補助A棟校舍補強工程經費，內屬設備移列固定資產。
冷氣機	90,000		教育局學校設施改善準備，補助A棟校舍補強工程經費，內屬設備移列固定資產。
火警受信總機	35,000		教育局學校設施改善準備，補助補辦使用執照之消防安全設備改善工程經費，內屬設備移列固定資產。
力波龍墊	65,000		教育部體育署補助學校設置樂活運動站經費。
棒球九宮格	48,000		教育部體育署補助學校設置樂活運動站經費。
安全跳箱	16,000		教育部體育署補助學校設置樂活運動站經費。
跳箱保護墊	20,000		教育部體育署補助學校設置樂活運動站經費。
助跳板	16,000		教育部體育署補助學校設置樂活運動站經費。

備註：各管理機關(構)依預算法第 8 8 條規定補辦預算，應確係不及編入年度預算，且因經營環境發生重大變遷或正常業務(含執行中央補助款項目)之確實需要，並經主管機關核轉本府核准先行辦理者；不具急迫性之事項，仍應儘可能納入預算辦理。

預算主要表

臺北市地方教育發展基金－臺北市中山區中正國民小學

基金來源、用途及餘絀預計表

中華民國109年度

單位：新臺幣千元

前年度決算數	項 目	本年度預算數	上年度預算數	比較增減（－）
146,680	基金來源	147,660	136,209	11,451
442	勞務收入	819	820	-1
442	服務收入	819	820	-1
248	財產收入	102	102	
21	財產處分收入	21	21	
227	其他財產收入	81	81	
143,500	政府撥入收入	144,058	132,368	11,690
143,197	公庫撥款收入	144,058	132,368	11,690
303	政府其他撥入收入			
2,212	教學收入	2,307	2,307	
2,212	學雜費收入	2,307	2,307	
277	其他收入	374	612	-238
277	雜項收入	374	612	-238
148,839	基金用途	153,106	151,379	1,727
110,954	國民教育計畫	116,806	112,379	4,427
8,675	學前教育計畫	11,142	9,454	1,688
14,445	一般行政管理計畫	15,279	15,358	-79
14,765	建築及設備計畫	9,879	14,188	-4,309
-2,160	本期賸餘(短絀)	-5,446	-15,170	9,724
25,419	期初基金餘額	8,089	20,045	-11,955
23,259	期末基金餘額	2,643	4,875	-2,231

註：前年度決算數細數之和與總數或略有出入，係四捨五入關係，以下各表同。

臺北市地方教育發展基金－臺北市中山區中正國民小學

現金流量預計表

中華民國109年度

單位：新臺幣千元

項 目	本 預	年 算	度 數	說 明
業務活動之現金流量				
本期賸餘(短絀)			-5,446	
業務活動之淨現金流入(流出)			-5,446	
其他活動之現金流量				
其他活動之淨現金流入(流出)				
現金及約當現金之淨增(淨減)			-5,446	
期初現金及約當現金			12,710	
期末現金及約當現金			7,264	

註：本表係採現金及約當現金基礎，包括現金及自投資日起3個月內到期或清償之債權證券。

預算明細表

臺北市地方教育發展基金－臺北市中山區中正國民小學

基金來源－服務收入明細表

中華民國109年度

單位：新臺幣元

科 目	單 位	本 年 度 預 算 數			說 明
		數 量 業 務 量	利(費)率	金 額	
合計				819,000	
服務收入				819,000	較上年度預算數820,000元，減少1,000元。
	人	1,100	700	770,000	暑期游泳訓練班學生票收入(收支對列)。
	人	50	800	40,000	暑期游泳訓練班普通票收入(收支對列)。
	人	30	300	9,000	教師甄選報名費收入。

臺北市地方教育發展基金－臺北市中山區中正國民小學

基金來源－財產處分收入明細表

中華民國109年度

單位：新臺幣元

科 目	單位	本 年 度 預 算 數			說 明
		數量 業務量	利(費)率	金 額	
合計				21,000	
財產處分收入	年	1	21,000	21,000	較上年度預算數21,000元，無增減。 財產報廢處分收入。

臺北市地方教育發展基金－臺北市中山區中正國民小學

基金來源－其他財產收入明細表

中華民國109年度

單位：新臺幣元

科 目	單位	本 年 度 預 算 數			說 明
		數量 業務量	利(費)率	金 額	
合計				81,000	
其他財產收入				81,000	較上年度預算數81,000元，無增減。
	年	1	41,800	41,800	場地出借費收入(收支對列)。
	年	1	39,200	39,200	教職員工停車收入。

臺北市地方教育發展基金－臺北市中山區中正國民小學

基金來源－公庫撥款收入明細表

中華民國109年度

單位：新臺幣元

科 目	單位	本 年 度 預 算 數			說 明
		數量 業務量	利(費)率	金 額	
合計				144,058,000	
公庫撥款收入	年	1	144,058,000	144,058,000	較上年度預算數132,368,000元，增加11,690,000元。 市府補助款。

臺北市地方教育發展基金－臺北市中山區中正國民小學

基金來源－學雜費收入明細表

中華民國109年度

單位：新臺幣元

科 目	單 位	本 年 度 預 算 數			說 明
		數量 業務量	利(費)率	金 額	
合計				2,307,000	
學雜費收入				2,307,000	較上年度預算數2,307,000元，無增減。
	人、學期	20x2	5,150	206,000	幼兒園半日班學費收入預估學生20人。
	人、學期	100x2	2,955	591,000	幼兒園全日班雜費收入預估學生100人。
	人、學期	100x2	7,000	1,400,000	幼兒園全日班學費收入預估學生100人。
	人、學期	20x2	2,745	109,800	幼兒園半日班雜費收入預估學生20人。
	年	1	200	200	配合預算編列至千元，增列進位數200元。

臺北市地方教育發展基金－臺北市中山區中正國民小學

基金來源－雜項收入明細表

中華民國109年度

單位：新臺幣元

科 目	單位	本 年 度 預 算 數			說 明
		數量 業務量	利(費)率	金 額	
合計 雜項收入	年	1	374,000	374,000 374,000 374,000	較上年度預算數612,000元，減少238,000元。 依政府採購法規定辦理採購之招標文件工本費等收入。

臺北市地方教育發展基金－臺北市中山區中正國民小學

基金用途－國民教育計畫明細表

中華民國109年度

單位：新臺幣元

前年度 決算數	上年度 預算數	科 目	本 年 度 預 算 數	說 明
110,954,017	112,379,000	合計	116,806,000	
105,003,116	104,473,000	用人費用	108,766,000	
47,014,569	45,324,000	正式員額薪資	49,500,000	較上年度預算數45,324,000元，增加4,176,000元。
47,014,569	45,324,000	職員薪金	49,500,000	
			44,808,000	教師53人薪金(詳用人費用彙計表)(含教育部補助導師費336,000元)。
			4,692,000	教師6人薪金(詳用人費用彙計表)(含教育部補助導師費36,000元)。
552,519	537,680	聘僱及兼職人員薪資	732,160	較上年度預算數537,680元，增加194,480元。
552,519	537,680	兼職人員酬金	732,160	
			563,200	教師代課鐘點費，本校編制教師總人數67人，按9分之1計，編列8人，每人220節，總節數8人*220節=1,760節，每節320元。
			153,600	補助調整授課特教教師鐘點費，6人*2節*40週*320元(教育部補助款)。
			15,360	補助調整授課鐘點費之外聘教師勞、健保及勞退費用(教育部補助款)。
560,493	670,075	超時工作報酬	670,075	較上年度預算數670,075元，無增減。
560,493	670,075	加班費	670,075	
			628,265	不休假出勤加班費。
			23,310	暑期泳訓班工作人員加班費(收支對列)。
			3,700	教師甄選業務工作人員加班費。
			14,800	場地開放工作人員加班費(收支對列)。
10,306,204	13,148,000	獎金	14,366,000	較上年度預算數13,148,000元，增加1,218,000元。
4,632,345	7,163,000	考績獎金	7,859,000	
			7,468,000	依考績法規定核發之獎金。
			391,000	依考績法規定核發之獎金。
5,673,859	5,985,000	年終獎金	6,507,000	
			5,920,500	依規定於年節加發之獎金。
			586,500	依規定於年節加發之獎金。
40,686,260	38,395,484	退休及卹償金	36,872,300	較上年度預算數38,395,484元，減少1,523,184元。

臺北市地方教育發展基金－臺北市中山區中正國民小學

基金用途－國民教育計畫明細表

中華民國109年度

單位：新臺幣元

前年度 決算數	上年度 預算數	科 目	本 年 度 預 算 數	說 明
40,496,997	38,395,484	職員退休及離職金	36,872,300	
			3,843,216	提撥退撫基金。
			406,224	提撥退撫基金。
			32,000	退休人員年終慰問金。
			32,590,860	退休人員月退休金，85人x30,785元x12月=31,400,700元；退休遺族月撫慰金6人x16,530元x12月=1,190,160元；合計32,590,860元。
189,263		工員退休及離職金		
5,883,071	6,397,761	福利費	6,625,465	較上年度預算數6,397,761元，增加227,704元。
4,452,650	3,836,700	分擔員工保險費	4,180,068	
			3,782,580	分擔公保、勞保、健保費。
			397,488	分擔公保、勞保、健保費。
110,000	379,000	傷病醫藥費	379,000	
			91,000	教職員健康檢查費，26人* 3,500元。
			288,000	教職員健康檢查費，18人* 16,000元。
407,654	434,700	員工通勤交通費	522,900	
			201,600	教師上下班交通費，32人*10月* 1段630元。
			264,600	教師上下班交通費，21人*10月* 2段1,260元。
			18,900	資源班教師上下班交通費，3人*10月* 1段630元。
			37,800	資源班教師上下班交通費，3人*10月* 2段1,260元。
912,767	1,747,361	其他福利費	1,543,497	
			240,000	休假旅遊補助費。
			18,000	退休人員三節慰問金，3人* 6000元。
			125,340	結婚補助費，2人*2月*31,335元。
			365,000	喪葬補助費，2人*5月*36,500元。
			795,157	子女教育補助費。
3,961,407	5,304,000	服務費用	5,345,000	
1,297,943	1,978,674	水電費	1,877,102	較上年度預算數1,978,674元，減少101,572元。

臺北市地方教育發展基金－臺北市中山區中正國民小學

基金用途－國民教育計畫明細表

中華民國109年度

單位：新臺幣元

前年度 決算數	上年度 預算數	科 目	本 年 度 預 算 數	說 明
1,181,687	1,336,996	工作場所電費	1,242,386	
			1,182,386	班級電費。
			60,000	暑期泳訓班電費(收支對列)。
95,348	101,678	工作場所水費	94,716	
			94,716	水費。
20,908	540,000	氣體費	540,000	
			540,000	溫水游泳池燃料費。
53,755	55,080	旅運費	49,810	較上年度預算數55,080元，減少5,270元。
35,200	48,360	國內旅費	43,090	
			32,550	畢業班校外教學隨隊人員差旅費，7人*3天*1,550元。
			10,540	因公市外出差旅費(30班-59班按2人計10,540元)。
18,555	6,720	其他旅運費	6,720	
			6,720	辦理校內外學藝活動及班際、校際各項競賽活動短程車資(學生活動費)。
7,810		印刷裝訂與廣告費		
7,810		印刷及裝訂費		
991,584	1,158,040	修理保養及保固費	1,118,880	較上年度預算數1,158,040元，減少39,160元。
661,247	851,608	一般房屋修護費	771,276	
			662,676	校舍建築物之修繕費32,200元 *(1+5%)*70%*28班=662,676元。
			33,600	游泳池建築物之修繕費(游泳池水電清潔維護費)。
			75,000	屋頂整理、植栽及維護(綠屋頂計畫由教育局移列)。
330,337	306,432	機械及設備修護費	347,604	
			284,004	各項教學設備及其它用具之養護費32,200元 *(1+5%)*30%*28班=284,004元。
			20,800	電腦設備維護費(電腦專案計畫)。
			12,800	游泳池設備維護費(游泳池水電清潔維護費)。
			15,000	暑期泳訓班場地維護費(收支對列)。
			15,000	場地開放器材之保養修護(收支對列)。

臺北市地方教育發展基金－臺北市中山區中正國民小學

基金用途－國民教育計畫明細表

中華民國109年度

單位：新臺幣元

前年度 決算數	上年度 預算數	科 目	本 年 度 預 算 數	說 明
11,088	51,000	保險費	37,200	較上年度預算數51,000元，減少13,800元。
	5,000	責任保險費	5,000	5,000 溫水游泳池公共意外責任保險費(游泳池水電清潔維護費)。
11,088	46,000	其他保險費	32,200	32,200 暑期泳訓班學員保險費，1,150人*28元(收支對列)。
997,107	1,320,406	一般服務費	1,340,708	較上年度預算數1,320,406元，增加20,302元。
14,366	17,280	佣金、匯費、經理費及手續費	6,720	6,720 委託超商代收學雜費手續費，560人*2學期*6元。
375,000	478,464	外包費	944,928	777,440 游泳池救生員外包費，2人*10月* 38,872元。
			155,488	155,488 暑期游泳池救生員外包費，2人*2月* 38,872元(收支對列)。
			12,000	12,000 場地開放環境清潔外包費(收支對列)。
502,033	720,662	計時與計件人員酬金	271,060	271,060 閩客語教學支援人員鐘點費，16人*1節*40週*320元。
			26,624	26,624 閩客語教學支援人員鐘點費之外聘人員勞、健保及勞退費用。
			36,000	36,000 暑期泳訓班工讀生薪津，1人*30天*8小時*150元(收支對列)。
			3,636	3,636 提撥暑期泳訓班工讀生勞退準備金，1人*2月*1,818元(收支對列)。
105,708	104,000	體育活動費	118,000	106,000 文康活動費，本校編列教師53人，每人編列2,000元。
			12,000	12,000 文康活動費，本校編列資源班教師6人，每人編列2,000元。
602,120	740,800	專業服務費	921,300	較上年度預算數740,800元，增加180,500元。
370,240	528,600	講課鐘點、稿費、出席審查	698,000	

臺北市地方教育發展基金－臺北市中山區中正國民小學

基金用途－國民教育計畫明細表

中華民國109年度

單位：新臺幣元

前年度 決算數	上年度 預算數	科 目	本 年 度 預 算 數	說 明
		及查詢費		
			21,600	教材編輯費，3班*12月 x 600元。
			6,000	講座鐘點費，3節*2,000元(資源班業務費)。
			18,000	性別平等教育宣導活動講座鐘點費，9節*2,000元。
			6,400	小田園教育體驗學習外聘教師鐘點費，4節*1,600元。
			6,000	家長成長暨志工培訓講座鐘點費，3節*2,000元。
			435,000	暑期泳訓班教練指導鐘點費，每班聘請1位，每期每班為10節，87班*10節*500元。
			160,000	雙語實驗課程講座鐘點費，80節*2,000元(新增)。
			20,000	雙語實驗課程內聘講座鐘點費，20節*1,000元(新增)。
			25,000	雙語實驗課程專家出席費，10次*2,500元(新增)。
34,200	47,400	委託檢驗(定)試驗認證費	54,900	
			10,800	飲水機水質檢驗費，9臺*1,200元。
			44,100	消防安全檢查簽證、申報費，28班*1,575元(普通班級業務費)。
3,000		試務甄選費		
36,000		電腦軟體服務費		
158,680	164,800	其他專業服務費	168,400	
			10,800	學童午餐指導費，12班*1人*9月*100元(1~2年級預計1星期供餐1天)。
			8,000	學童牙齒檢查費。
			20,000	學生輔導指導費。
			72,000	工作人員午餐指導費，16人*9月*500元。
			28,800	學童午餐指導費，8班*1人*9月*400元(5~6年級預計1星期供餐4天)。
			21,600	學童午餐指導費，8班*1人*9月*300元(3~4年級預計1星期供餐3天)。
			900	學童午餐指導費，1班*1人*9月*100元(2年級資源班預計1星期供餐1天)。
			2,700	學童午餐指導費，1班*1人*9月*300元(4年

臺北市地方教育發展基金－臺北市中山區中正國民小學

基金用途－國民教育計畫明細表

中華民國109年度

單位：新臺幣元

前年度 決算數	上年度 預算數	科 目	本 年 度 預 算 數	說 明
				級資源班預計1星期供餐3天)。
			3,600	學童午餐指導費，1班*1人*9月*400元(6年級資源班預計1星期供餐4天)。
1,268,087	1,452,000	材料及用品費	1,632,000	
417,839	330,011	使用材料費	372,334	較上年度預算數330,011元，增加42,323元。
417,839	330,011	設備零件	372,334	
			114,000	教學用平板電腦，12部*9,500元(電腦專案計畫)(新增)。
			87,000	圖書1批-教務處(由班級設備移列)(新增)。
			7,000	多功能雷射事務機1臺-學習中心(由班級設備移列)(新增)。
			16,000	非洲手鼓，2個*8,000元-學習中心(由班級設備移列)(新增)。
			1,500	摺疊桌椅組1組-學習中心，(由班級設備移列)(新增)。
			1,600	樂樂棒球套組1組-學習中心(由班級設備移列)(新增)。
			5,900	置物櫃1個-學習中心(由班級設備移列)(新增)。
			24,000	Apple TV(數據機)，4臺*6,000元-教務處(由班級設備移列)(新增)。
			4,900	烘碗機1臺-校長室(由班級設備移列)(新增)。
			9,634	電動平釘機1臺-會計室(由班級設備移列)(新增)。
850,248	1,121,989	用品消耗	1,259,666	電腦設備維護及管理費，16班*6,300元(電腦專案計畫)。
				較上年度預算數1,121,989元，增加137,677元。
27,788	32,700	辦公(事務)用品	30,100	
			15,600	文具紙張等(資源班業務費)。
			2,000	性別平等教育宣導活動文具紙張等。
			10,000	小田園教育體驗學習用文具紙張等。
			2,000	家長成長暨志工培訓文具紙張等。
			500	教師甄選業務用文具紙張等。
	2,044	農業與園藝用品及環境美化	2,044	

臺北市地方教育發展基金－臺北市中山區中正國民小學

基金用途－國民教育計畫明細表

中華民國109年度

單位：新臺幣元

前年度 決算數	上年度 預算數	科 目	本 年 度 預 算 數	說 明
		費	2,044	佈置教學環境及環境美化等用品(學生活動費)。
12,426	15,000	醫療用品(非醫療院所使用)	15,000	
			15,000	健康中心藥品費(30班以下每年15,000元)。
810,034	1,072,245	其他用品消耗	1,212,522	
			71,400	弱勢學生用教科書，42人*1,700元。
			157,500	垃圾袋費用、消毒藥水、衛生清潔用品費、衛生紙及教室佈置費，28班*5,625元(普通班級業務費)。
			386,960	普通班教學材料費，28班*13,820元。
			47,600	教學用教科書，28班*1,700元。
			51,000	敬師活動費，85人*600元。
			30,000	兒童節慶祝活動費。
			41,460	特教班教學材料費，3班*13,820元。
			52,000	電腦耗材(電腦專案計畫)。
			18,000	游泳池消毒劑(游泳池水電清潔維護費)。
			17,000	游泳池雜支(游泳池水電清潔維護費)。
			12,000	運動會用獎勵品。
			16,400	運動會表演用道具材料。
			33,600	運動會用球類等運動用品。
			9,006	購置衛生保健器材(學生活動費)。
			12,692	辦理音樂、美術教育及體育活動材料等(學生活動費)。
			20,480	辦理校內外學藝活動及班際、校際各項競賽活動提供學生逾時誤餐費用，256人次*80元(學生活動費)。
			45,658	辦理校內外學藝活動及班際、校際各項競賽活動材料等(學生活動費)。
			30,000	課後社團教學材料費。
			58,600	小田園教育體驗學習園藝材料費(含沃質壤土、有機肥、培養土、菜苗、種子、鏟子等)。
			2,000	家長成長暨志工培訓場地佈置及雜支。
			10,000	暑期泳訓班教學器材費(收支對列)。

臺北市地方教育發展基金－臺北市中山區中正國民小學

基金用途－國民教育計畫明細表

中華民國109年度

單位：新臺幣元

前年度 決算數	上年度 預算數	科 目	本 年 度 預 算 數	說 明
			20,010	暑期泳訓班消毒劑，87班*230元(收支對列)。
			19,356	暑期泳訓班教學環境佈置及雜支(收支對列)。
			4,800	辦理教師甄選業務提供工作人員逾時誤餐費用，60人次* 80元。
			10,000	雙語實驗課程校園角落、英語教室等情境佈置相關費用(新增)。
			21,000	雙語實驗課程，購置英語課程所需之教材教具等(新增)。
			10,000	雙語實驗課程文具用品、紙張、資訊耗材、檔案夾、茶包等雜支(新增)。
			4,000	雙語實驗課程工作坊、專題講座、公開授課等逾時誤餐費用，50人次* 80元(新增)。
63,437		稅捐及規費(強制費)	22,000	
63,437		土地稅	22,000	新增項目
63,437		一般土地地價稅	22,000	
			21,458	經管土地地價稅。
			542	配合預算編列至千元，增列進位數542元。
464,112	887,000	會費、捐助、補助、分攤、照護、救濟與交流活動費	768,000	
10,000	10,000	捐助、補助與獎助	10,000	較上年度預算數10,000元，無增減。
10,000	10,000	獎助學員生給與	10,000	
			10,000	教育關懷獎每校推薦1名學生獎助金。
454,112	877,000	補貼、獎勵、慰問、照護與救濟	758,000	較上年度預算數877,000元，減少119,000元。
454,112	877,000	其他補貼、獎勵、慰問、照護與救濟	758,000	
			43,000	本市市民第3胎就讀國小教育補助費，43人*1,000元。
			500,000	清寒學生餐費補助，50人*200日*50元。
			16,000	弱勢學生冷氣使用費補助費用，20人*1年*800元(新增)。
			600	配合預算編列至千元，增列進位數600元。
			198,400	補助學校午餐使用有機蔬菜計畫，620人*40週*1次*8元。

臺北市地方教育發展基金－臺北市中山區中正國民小學

基金用途－國民教育計畫明細表

中華民國109年度

單位：新臺幣元

前年度 決算數	上年度 預算數	科 目	本 年 度 預 算 數	說 明
193,858	263,000	其他	273,000	
193,858	263,000	其他支出	273,000	較上年度預算數263,000元，增加10,000元。
193,858	263,000	其他	273,000	
			126,000	執行學生路隊安全導護費及義工保險費，5人*40週*10次*63元。
			33,600	國小游泳檢測未通過學生暑期游泳訓練班報名費，6班*5,600元。
			43,400	獎勵學生用品(學生活動費)。
			70,000	班級自治費，700人*2學期*50元。

臺北市地方教育發展基金－臺北市中山區中正國民小學

基金用途－學前教育計畫明細表

中華民國109年度

單位：新臺幣元

前年度 決算數	上年度 預算數	科 目	本 年 度 預 算 數	說 明
8,675,018	9,454,000	合計	11,142,000	
8,457,908	9,078,000	用人費用	10,708,000	
6,233,332	6,301,860	正式員額薪資	7,337,580	較上年度預算數6,301,860元，增加1,035,720元。
5,516,452	5,557,860	職員薪金	6,593,580	6,593,580 教職員8人及教保員3人薪金(詳用人費用彙計表)(含教育部補助教保員38萬1,980元)。
716,880	744,000	工員工資	744,000	744,000 廚工2人工資(詳用人費用彙計表)。
	123,672	超時工作報酬	163,950	較上年度預算數123,672元，增加40,278元。
	123,672	加班費	163,950	163,950 不休假出勤加班費。
1,105,073	1,475,928	獎金	1,691,930	較上年度預算數1,475,928元，增加216,002元。
372,350	702,155	考績獎金	788,465	788,465 依考績法規定核發之獎金。
732,723	773,773	年終獎金	903,465	903,465 依規定於年節加發之獎金。
458,336	491,328	退休及卹償金	652,896	較上年度預算數491,328元，增加161,568元。
414,704	468,288	職員退休及離職金	629,856	629,856 提撥退撫基金。
43,632	23,040	工員退休及離職金	23,040	23,040 提撥勞工退休準備金。
661,167	685,212	福利費	861,644	較上年度預算數685,212元，增加176,432元。
552,997	553,152	分擔員工保險費	667,344	667,344 分擔公保、勞保、健保費。
1,720	4,300	傷病醫藥費	4,300	2,580 幼兒園教保人員健康檢查費，3人*860元。 1,720 幼兒園廚工健康檢查費，2人*860元。
82,450	95,760	員工通勤交通費	126,000	50,400 教師上下班交通費，8人*10月*1段630元。 75,600 教保員、廚工上下班交通費，5人*12月*2段1,260元。

臺北市地方教育發展基金－臺北市中山區中正國民小學

基金用途－學前教育計畫明細表

中華民國109年度

單位：新臺幣元

前年度 決算數	上年度 預算數	科 目	本 年 度 預 算 數	說 明
24,000	32,000	其他福利費	64,000	64,000 休假旅遊補助費。
153,690	197,000	服務費用	242,000	
94,508	135,240	修理保養及保固費	169,050	較上年度預算數135,240元，增加33,810元。
94,508	94,668	一般房屋修護費	118,335	118,335 校舍建築物之修繕費32,200元 *(1+5%)*70%*5班=118,335元。
	40,572	機械及設備修護費	50,715	50,715 各項教學設備及其它用具之養護費32,200元 *(1+5%)*30%*5班=50,715元。
23,182	25,456	一般服務費	27,308	較上年度預算數25,456元，增加1,852元。
1,182	3,456	佣金、匯費、經理費及手續費	1,308	1,308 委託超商代收學雜費手續費，109人*2學期*6元。
22,000	22,000	體育活動費	26,000	16,000 文康活動費，本校編列教師8人，每人編列2,000元。 10,000 文康活動費，本校編列契約進用教保員3人、廚工2人，合計5人，每人編列2,000元(上述人員係幼托整合前得編列文康活動費之人員)。
36,000	36,304	專業服務費	45,642	較上年度預算數36,304元，增加9,338元。
36,000	36,304	其他專業服務費	45,642	45,000 學童午餐指導費，5班*2人*9月*500元。 642 配合預算編列至千元，增列進位數642元。
28,800	57,000	材料及用品費	73,000	37,000 較上年度預算數28,200元，增加8,800元。 37,000 設備零件 14,000 吸塵器2臺*7,000元-幼兒園(由班級設備移列)(新增)。 5,000 保險櫃1個-幼兒園(由班級設備移列)(新增)。 18,000 輕便椅(輕便易收納防幼兒碰撞)-幼兒園(由班級設備移列)(新增)。

臺北市地方教育發展基金－臺北市中山區中正國民小學

基金用途－學前教育計畫明細表

中華民國109年度

單位：新臺幣元

前年度 決算數	上年度 預算數	科 目	本 年 度 預 算 數	說 明
28,800	28,800	用品消耗	36,000	較上年度預算數28,800元，增加7,200元。
28,800	28,800	其他用品消耗	36,000	36,000 垃圾袋費用、消毒藥水、衛生清潔用品費、衛生紙及教室佈置費，5班*7,200元(班級業務費)。
	26,000	會費、捐助、補助、分攤、照護、救濟與交流活動費	23,000	
	26,000	補貼、獎勵、慰問、照護與救濟	23,000	較上年度預算數26,000元，減少3,000元。
	26,000	其他補貼、獎勵、慰問、照護與救濟	23,000	
			152	配合預算編列至千元，增列進位數152元。
			22,848	補助學校午餐使用有機蔬菜計畫，119人*40週*1次*4.8元。
34,620	96,000	其他	96,000	
34,620	96,000	其他支出	96,000	較上年度預算數96,000元，無增減。
34,620	96,000	其他	96,000	
			96,000	幼兒園導護費，4人*40週*10次*60元。

臺北市地方教育發展基金－臺北市中山區中正國民小學

基金用途－一般行政管理計畫明細表

中華民國109年度

單位：新臺幣元

前年度 決算數	上年度 預算數	科 目	本 年 度 預 算 數	說 明
14,445,276	15,358,000	合計	15,279,000	
13,046,809	14,156,000	用人費用	13,484,000	
8,522,405	9,300,000	正式員額薪資	8,808,000	較上年度預算數9,300,000元，減少492,000元。
6,828,907	7,548,000	職員薪金	7,548,000	7,548,000 教職員10人薪金(詳用人費用彙計表)。
795,240	720,000	工員工資	720,000	720,000 工員2人工資(詳用人費用彙計表)。
898,258	1,032,000	警餉	540,000	540,000 校警1人薪金(詳用人費用彙計表)。
380,121	476,060	超時工作報酬	435,032	較上年度預算數476,060元，減少41,028元。
380,121	476,060	加班費	435,032	432,134 不休假出勤加班費。 2,898 員工因公加班費(統籌業務費)。
2,238,924	2,354,500	獎金	2,336,000	較上年度預算數2,354,500元，減少18,500元。
1,171,743	1,192,000	考績獎金	1,235,000	1,235,000 依考績法規定核發之獎金。
1,067,181	1,162,500	年終獎金	1,101,000	1,101,000 依規定於年節加發之獎金。
748,392	786,000	退休及卹償金	746,640	較上年度預算數786,000元，減少39,360元。
672,814	728,400	職員退休及離職金	689,040	689,040 提撥退撫基金。
75,578	57,600	工員退休及離職金	57,600	57,600 提撥勞工退休準備金。
1,156,967	1,239,440	福利費	1,158,328	較上年度預算數1,239,440元，減少81,112元。
835,610	841,560	分擔員工保險費	784,008	784,008 分擔公保、勞保、健保費。
109,212	173,880	員工通勤交通費	166,320	30,240 職員、技工、工友、校警上下班交通費，4人*12月* 1段630元。 136,080 職員、技工、工友、校警上下班交通費，9人*12月* 2段1,260元。

臺北市地方教育發展基金－臺北市中山區中正國民小學

基金用途－一般行政管理計畫明細表

中華民國109年度

單位：新臺幣元

前年度 決算數	上年度 預算數	科 目	本 年 度 預 算 數	說 明
212,145	224,000	其他福利費	208,000	208,000 休假旅遊補助費。
1,038,170	840,000	服務費用	1,391,000	
87,523	114,484	郵電費	114,484	較上年度預算數114,484元，無增減。
87,523	114,484	電話費	114,484	114,484 校園安全保全專線電話費用等。
518,235	228,000	一般服務費	778,912	較上年度預算數228,000元，增加550,912元。
495,261	200,000	外包費	752,912	
			552,912	校警勞務外包費(定期性警衛勤務)，1人*12月*46,076元(新增)。
			200,000	消化超額職工5人(技工、工友)業務外包費。
22,974	28,000	體育活動費	26,000	
			26,000	文康活動費，本校編列職員10人、工員2人，校警1人，合計13人，每人編列2,000元。
360,440	425,516	專業服務費	425,604	較上年度預算數425,516元，增加88元。
360,440	425,516	其他專業服務費	425,604	
			88	配合預算編列至千元，增列進位數88元。
			171,026	校園安全機械定點保全費用。
			254,490	校園安全機動巡邏費用。
71,972	72,000	公共關係費	72,000	較上年度預算數72,000元，無增減。
71,972	72,000	公共關係費	72,000	
			72,000	校長特別費，12月*6,000元。
358,497	359,000	材料及用品費	401,000	
358,497	359,000	用品消耗	401,000	較上年度預算數359,000元，增加42,000元。
343,497	353,000	辦公(事務)用品	395,700	
			395,342	本校奉核定33班，統籌業務費計算如下： 普通班28班、附設幼兒園5班，1,290元*15班*12月=232,200元，810元*15班*12月=145,800元，640元*3班*12月=23,040元，以上合計401,040元，除依實際需求移列加班費2,898元、會費2,800元外，其餘如列數。
			358	配合預算編列至千元，增列進位數158元。

臺北市地方教育發展基金－臺北市中山區中正國民小學

基金用途－一般行政管理計畫明細表

中華民國109年度

單位：新臺幣元

前年度 決算數	上年度 預算數	科 目	本 年 度 預 算 數	說 明
15,000	6,000	服裝	5,300	1,100 校警皮鞋，1人*1雙*1,100元。 100 校警襪子，1雙*100元。 1,500 校警夏服，1人*1套*1,500元(成立第35年)。 2,200 校警冬服(新增)。 400 校警服裝配備，1人*400元。
1,800	3,000	會費、捐助、補助、分攤、照護 、救濟與交流活動費	3,000	
1,800	3,000	會費	3,000	較上年度預算數3,000元，無增減。
1,800	3,000	職業團體會費	3,000	200 配合預算編列至千元，增列進位數200元。 1,800 營養師1人公會會費(統籌業務費)。 1,000 護理師1人公會會費(統籌業務費)。

臺北市地方教育發展基金－臺北市中山區中正國民小學

基金用途－建築及設備計畫明細表

中華民國109年度

單位：新臺幣元

前年度 決算數	上年度 預算數	科 目	本 年 度 預 算 數	說 明
14,765,004	14,188,000	合計	9,879,000	
14,765,004	14,188,000	購建固定資產、無形資產及非理財 目的之長期投資	9,879,000	
2,669,397	4,580,000	購建固定資產	1,992,000	
2,669,397	4,580,000	一般建築及設備計畫	1,992,000	
		校園前瞻基礎建設	450,000	
		購置機械及設備	450,000	
			450,000	新購無線基地臺，30臺*15,000 元(電腦專案計畫)。
		班級設備	265,000	
		購置機械及設備	55,000	
			30,000	新購微單眼數位相機1組（Wi- Fi、可錄影、含鏡頭、記憶卡 等）-學務處。
			25,000	新購彩色雷射複合事務機1臺- 會計室。
		購置雜項設備	210,000	
			68,000	新購水龜(水底吸塵器)1臺-學 務處。
			16,000	新購感覺統合訓練器材(switch 套件組)1組-學習中心。
			126,000	汰舊換新冷氣機2臺(一對一分 離式10KW以上)-教務處。
563,695	583,000	資訊設備	1,204,000	
563,695	583,000	購置機械及設備	1,204,000	
			1,100,000	汰舊換新個人電腦44部*25,000 元(電腦專案計畫)。
			104,000	汰舊換新網路及資訊周邊設備 1年(電腦專案計畫)。
		幼兒園設備	73,000	
		購置機械及設備	15,000	
			15,000	新購相機1臺-幼兒園。
		購置雜項設備	58,000	
			24,000	新購除濕機2臺*12,000元-幼兒 園。
			34,000	新購桌子(15人以上，原木厚板 或塑鋼折合桌或中間走線槽

臺北市地方教育發展基金－臺北市中山區中正國民小學

基金用途－建築及設備計畫明細表

中華民國109年度

單位：新臺幣元

前年度 決算數	上年度 預算數	科 目	本 年 度 預 算 數	說 明
				等)1張-幼兒園。
2,105,702	3,997,000	校園設備		
335,044	2,122,000	購置機械及設備		
266,554		購置交通及運輸設備		
1,504,104	1,875,000	購置雜項設備		
	36,000	購置無形資產	36,000	
	36,000	一般建築及設備計畫	36,000	
	36,000	資訊設備	36,000	
	36,000	購置電腦軟體	36,000	
			36,000	電腦教學軟體費(電腦專案計畫)。
12,095,607	9,572,000	遞延支出	7,851,000	
12,095,607	9,572,000	一般建築及設備計畫	7,851,000	
		AB棟校舍頂樓防水工程	4,087,000	
		遞延修繕房屋建築支出	4,087,000	
			3,774,320	一、施工費。
			237,782	二、委託技術服務費(總包價法)。
			74,898	三、工程管理費(按施工費2%提列)。
		D棟廁所整修工程	3,764,000	
		遞延修繕房屋建築支出	3,764,000	
			3,443,090	一、施工費。
			252,048	二、委託技術服務費(總包價法)。
			68,862	三、工程管理費(按施工費 2%提列)。
12,095,607	9,572,000	校園整修工程		
12,095,607	9,572,000	遞延修繕房屋建築支出		

本 頁 空 白

預算參考表

臺北市地方教育發展基金－臺北市中山區中正國民小學

預計平衡表

中華民國109年12月31日

單位：新臺幣千元

107年(前年) 12月31日 決算數	科 目	109年12月31日 預計數	108年12月31日 預計數	比較增減(-)
7,758,002	資產合計	7,737,386	7,742,832	-5,446
7,758,002	資產	7,737,386	7,742,832	-5,446
28,180	流動資產	7,564	13,010	-5,446
27,880	現金	7,264	12,710	-5,446
27,880	銀行存款	7,264	12,710	-5,446
300	預付款項	300	300	
300	預付費用	300	300	
3,452	投資、長期應收款項、貸墊款及準備金	3,452	3,452	
3,452	準備金	3,452	3,452	
1,309	退休及離職準備金	1,309	1,309	
2,144	其他準備金	2,144	2,144	
7,726,370	其他資產	7,726,370	7,726,370	
7,726,370	什項資產	7,726,370	7,726,370	
681	暫付及待結轉帳項	681	681	
7,725,688	代管資產	7,725,688	7,725,688	
7,758,002	負債及基金餘額合計	7,737,386	7,742,832	-5,446
7,734,742	負債	7,734,742	7,734,742	
6,030	流動負債	6,030	6,030	
6,030	應付款項	6,030	6,030	
6,030	應付代收款	6,030	6,030	
7,728,712	其他負債	7,728,712	7,728,712	
7,728,712	什項負債	7,728,712	7,728,712	
1,715	存入保證金	1,715	1,715	
1,309	應付退休及離職金	1,309	1,309	
7,725,688	應付代管資產	7,725,688	7,725,688	
	暫收及待結轉帳項			
23,259	基金餘額	2,643	8,089	-5,446
23,259	基金餘額	2,643	8,089	-5,446
23,259	基金餘額	2,643	8,089	-5,446
23,259	累積餘額	2,643	8,089	-5,446

註：1.信託代理與保證資產(負債)前年度決算數159,202元，上年度預計數159,202元，本年度預計數159,202元。

2.或有資產(負債)0元。

3.本基金自93年度起，本固定項目分開原則，將屬長期固定帳項，包括固定資產12,578,556元、無形資產61,160元及長期債務0元等，另立帳類管理，未納入本表。

臺北市地方教育發展基金一

各項費用

中華民國

前年度 決算數	上年度 預算數	計畫別		合計	國民教育計畫
		用途別科目			
148,839,315	151,379,000	合計		153,106,000	116,806,000
126,507,833	127,707,000	用人費用		132,958,000	108,766,000
61,770,306	60,925,860	正式員額薪資		65,645,580	49,500,000
59,359,928	58,429,860	職員薪金		63,641,580	49,500,000
1,512,120	1,464,000	工員工資		1,464,000	
898,258	1,032,000	警餉		540,000	
552,519	537,680	聘僱及兼職人員薪資		732,160	732,160
552,519	537,680	兼職人員酬金		732,160	732,160
940,614	1,269,807	超時工作報酬		1,269,057	670,075
940,614	1,269,807	加班費		1,269,057	670,075
13,650,201	16,978,428	獎金		18,393,930	14,366,000
6,176,438	9,057,155	考績獎金		9,882,465	7,859,000
7,473,763	7,921,273	年終獎金		8,511,465	6,507,000
41,892,988	39,672,812	退休及卹償金		38,271,836	36,872,300
41,584,515	39,592,172	職員退休及離職金		38,191,196	36,872,300
308,473	80,640	工員退休及離職金		80,640	
7,701,205	8,322,413	福利費		8,645,437	6,625,465
5,841,257	5,231,412	分擔員工保險費		5,631,420	4,180,068
111,720	383,300	傷病醫藥費		383,300	379,000
599,316	704,340	員工通勤交通費		815,220	522,900
1,148,912	2,003,361	其他福利費		1,815,497	1,543,497
5,153,267	6,341,000	服務費用		6,978,000	5,345,000
1,297,943	1,978,674	水電費		1,877,102	1,877,102
1,181,687	1,336,996	工作場所電費		1,242,386	1,242,386
95,348	101,678	工作場所水費		94,716	94,716
20,908	540,000	氣體費		540,000	540,000
87,523	114,484	郵電費		114,484	
87,523	114,484	電話費		114,484	
53,755	55,080	旅運費		49,810	49,810
35,200	48,360	國內旅費		43,090	43,090
18,555	6,720	其他旅運費		6,720	6,720

臺北市中山區中正國民小學

彙計表

109年度

單位：新臺幣元

學前教育計畫	一般行政管理計畫	建築及設備計畫			
11,142,000	15,279,000	9,879,000			
10,708,000	13,484,000				
7,337,580	8,808,000				
6,593,580	7,548,000				
744,000	720,000				
	540,000				
163,950	435,032				
163,950	435,032				
1,691,930	2,336,000				
788,465	1,235,000				
903,465	1,101,000				
652,896	746,640				
629,856	689,040				
23,040	57,600				
861,644	1,158,328				
667,344	784,008				
4,300					
126,000	166,320				
64,000	208,000				
242,000	1,391,000				
	114,484				
	114,484				

臺北市地方教育發展基金一

各項費用

中華民國

前年度 決算數	上年度 預算數	計畫別		合計	國民教育計畫
		用途別科目			
7,810		印刷裝訂與廣告費			
7,810		印刷及裝訂費			
1,086,092	1,293,280	修理保養及保固費		1,287,930	1,118,880
755,755	946,276	一般房屋修護費		889,611	771,276
330,337	347,004	機械及設備修護費		398,319	347,604
11,088	51,000	保險費		37,200	37,200
	5,000	責任保險費		5,000	5,000
11,088	46,000	其他保險費		32,200	32,200
1,538,524	1,573,862	一般服務費		2,146,928	1,340,708
15,548	20,736	佣金、匯費、經理費及手續費		8,028	6,720
870,261	678,464	外包費		1,697,840	944,928
502,033	720,662	計時與計件人員酬金		271,060	271,060
150,682	154,000	體育活動費		170,000	118,000
998,560	1,202,620	專業服務費		1,392,546	921,300
370,240	528,600	講課鐘點、稿費、出席審查及查詢費		698,000	698,000
34,200	47,400	委託檢驗(定)試驗認證費		54,900	54,900
3,000		試務甄選費			
36,000		電腦軟體服務費			
555,120	626,620	其他專業服務費		639,646	168,400
71,972	72,000	公共關係費		72,000	
71,972	72,000	公共關係費		72,000	
1,655,384	1,868,000	材料及用品費		2,106,000	1,632,000
417,839	358,211	使用材料費		409,334	372,334
417,839	358,211	設備零件		409,334	372,334
1,237,545	1,509,789	用品消耗		1,696,666	1,259,666
371,285	385,700	辦公(事務)用品		425,800	30,100
	2,044	農業與園藝用品及環境美化費		2,044	2,044
15,000	6,000	服裝		5,300	
12,426	15,000	醫療用品(非醫療院所使用)		15,000	15,000
838,834	1,101,045	其他用品消耗		1,248,522	1,212,522
14,765,004	14,188,000	購建固定資產、無形資產及非理財目的之長期投資		9,879,000	

臺北市中山區中正國民小學

彙計表

109年度

單位：新臺幣元

學前教育計畫	一般行政管理計畫	建築及設備計畫			
169,050					
118,335					
50,715					
27,308	778,912				
1,308	752,912				
26,000	26,000				
45,642	425,604				
45,642	425,604				
	72,000				
	72,000				
73,000	401,000				
37,000					
37,000					
36,000	401,000				
	395,700				
	5,300				
36,000		9,879,000			

臺北市地方教育發展基金一

各項費用

中華民國

前年度 決算數	上年度 預算數	計畫別	合計	國民教育計畫
		用途別科目		
2,669,397	4,580,000	購建固定資產	1,992,000	
898,739	2,705,000	購置機械及設備	1,724,000	
266,554		購置交通及運輸設備		
1,504,104	1,875,000	購置雜項設備	268,000	
	36,000	購置無形資產	36,000	
	36,000	購置電腦軟體	36,000	
12,095,607	9,572,000	遞延支出	7,851,000	
12,095,607	9,572,000	遞延修繕房屋建築支出	7,851,000	
63,437		稅捐及規費(強制費)	22,000	22,000
63,437		土地稅	22,000	22,000
63,437		一般土地地價稅	22,000	22,000
465,912	916,000	會費、捐助、補助、分攤、照護、救濟 與交流活動費	794,000	768,000
1,800	3,000	會費	3,000	
1,800	3,000	職業團體會費	3,000	
10,000	10,000	捐助、補助與獎助	10,000	10,000
10,000	10,000	獎助學員生給與	10,000	10,000
454,112	903,000	補貼、獎勵、慰問、照護與救濟	781,000	758,000
454,112	903,000	其他補貼、獎勵、慰問、照護與救濟	781,000	758,000
228,478	359,000	其他	369,000	273,000
228,478	359,000	其他支出	369,000	273,000
228,478	359,000	其他	369,000	273,000

臺北市中山區中正國民小學

彙計表

109年度

單位：新臺幣元

學前教育計畫	一般行政管理計畫	建築及設備計畫			
		1,992,000			
		1,724,000			
		268,000			
		36,000			
		36,000			
		7,851,000			
		7,851,000			
23,000	3,000				
	3,000				
	3,000				
23,000					
23,000					
96,000					
96,000					
96,000					

臺北市地方教育發展基金－臺北市中山區中正國民小學

員工人數彙計表

中華民國109年度

單位：人

計 畫 及 項 目	上年度最高可 進用員額數	本年度 增減(-)數	本年度最高可 進用員額數	說 明
合計	77	8	85	
國民教育計畫部分	52	7	59	
正式職員	52	7	59	
學前教育計畫部分	11	2	13	
正式職員	9	2	11	
正式工員	2		2	
一般行政管理計畫部分	14	-1	13	
正式職員	12	-1	11	
正式工員	2		2	

註：1.本表不包含臨時工員人數。

2.本表臨時職員係指奉准有案之約聘僱人員。

3.外包費編列救生員2人、校警外包1人、清潔外包費、消化超額職工5人(技工、工友)業務外包費等，計169萬7,840元。

4.計時與計件人員酬金編列閩客語教學支援人員鐘點費、暑期泳池工讀生時薪等，計27萬1,060元。

本 頁 空 白

臺北市地方教育發展基金一

用人費用

中華民國

計畫及項目	合計	正式 員額 薪資	聘僱 人員 薪資	超時 工作 報酬	津貼	獎 金		
						年終獎金	考績獎金	其他
合計	132,958,000	65,645,580		1,269,057		8,511,465	9,882,465	
國民教育計畫	108,766,000	49,500,000		670,075		6,507,000	7,859,000	
職員薪金	49,500,000	49,500,000						
兼職人員 酬金	732,160							
加班費	670,075			670,075				
考績獎金	7,859,000						7,859,000	
年終獎金	6,507,000					6,507,000		
職員退休 及離職金	36,872,300							
分擔員工 保險費	4,180,068							
傷病醫藥 費	379,000							
員工通勤 交通費	522,900							
其他福利 費	1,543,497							
學前教育計畫	10,708,000	7,337,580		163,950		903,465	788,465	
職員薪金	6,593,580	6,593,580						
工員工資	744,000	744,000						
加班費	163,950			163,950				
考績獎金	788,465						788,465	
年終獎金	903,465					903,465		
職員退休 及離職金	629,856							
工員退休 及離職金	23,040							
分擔員工 保險費	667,344							
傷病醫藥 費	4,300							
員工通勤 交通費	126,000							

臺北市中山區中正國民小學

彙計表

109年度

單位：新臺幣元

退休及卹償金		資遣費	福 利 費					提繳費	兼任 人員 用人 費用
退休金	卹償金		分擔 保險費	傷病 醫藥費	提撥 福利金	員工通勤 交通費	其他		
38,271,836			5,631,420	383,300		815,220	1,815,497	732,160	
36,872,300			4,180,068	379,000		522,900	1,543,497	732,160	
36,872,300			4,180,068	379,000		522,900	1,543,497	732,160	
652,896			667,344	4,300		126,000	64,000		
629,856			667,344	4,300		126,000			
23,040									

臺北市地方教育發展基金一

用人費用

中華民國

計畫及項目	合計	正式 員額 薪資	聘僱 人員 薪資	超時 工作 報酬	津貼	獎 金		
						年終獎金	考績獎金	其他
其他福利費	64,000							
一般行政管理計畫	13,484,000	8,808,000		435,032		1,101,000	1,235,000	
職員薪金	7,548,000	7,548,000						
工員工資	720,000	720,000						
警餉	540,000	540,000						
加班費	435,032			435,032				
考績獎金	1,235,000						1,235,000	
年終獎金	1,101,000					1,101,000		
職員退休及離職金	689,040							
工員退休及離職金	57,600							
分擔員工保險費	784,008							
員工通勤交通費	166,320							
其他福利費	208,000							

註：1.本表不包含臨時工員薪津。

2.本表兼任人員用人費用，係學校教職員兼課或請假代課鐘點費。

3.外包費編列救生員2人、校警外包1人、清潔外包費、消化超額職工5人(技工、工友)業務外包費等，計169萬7,840元。

4.計時與計件人員酬金編列閩客語教學支援人員鐘點費、暑期泳池工讀生時薪等，計27萬1,060元。

臺北市中山區中正國民小學

彙計表

109年度

單位：新臺幣元

退休及卹償金		資遣費	福 利 費					提繳費	兼任人員用人費用
退休金	卹償金		分擔保險費	傷病醫藥費	提撥福利金	員工通勤交通費	其他		
746,640			784,008			166,320	64,000 208,000		
689,040									
57,600			784,008			166,320	208,000		

臺北市地方教育發展基金－臺北市中山區中正國民小學

單位（或計畫）成本分析表

中華民國109年度

單位：新臺幣千元

計 畫 別	單 位	單位成本(元)或 平均利(費)率	數 量	預 算 數	說 明
合計				153,106	
國民教育計畫				116,806	
學前教育計畫				11,142	
一般行政管理計畫				15,279	
建築及設備計畫				9,879	

臺北市地方教育發展基金－臺北市中山區中正國民小學

5年來主要業務計畫分析表

中華民國109年度

單位：新臺幣千元

年度及項目	單位	數量	單位成本(元)或 平均利(費)率	金額	說明
(本)年度預算數					
國民教育計畫				116,806	
學前教育計畫				11,142	
(上)年度預算數					
國民教育計畫				112,379	
學前教育計畫				9,454	
(前)年度決算數					
國民教育計畫				110,954	
學前教育計畫				8,675	
(106)年度決算數					
國民教育計畫				107,222	
學前教育計畫				8,825	
(105)年度決算數					
國民教育計畫				116,355	
學前教育計畫				9,382	

臺北市地方教育發展基金－臺北市中山區中正國民小學

資本資產明細表

中華民國109年度

單位：新臺幣千元

項 目	取得成本 (期初餘額)	以前年度 累計折舊/ 長期投資 評 價	本 年 度 變 動				主要增減 原因說明	本年度累計折 舊/長期投資 評價變動數	期末餘額
			增加		減少				
			金額	類型	金額	類型			
資產	41,793	28,007	2,028		18		3,156	12,640	
土地改良物	1,719	618					68	1,033	
機械及設備	21,244	13,873	1,724	增置			1,944	7,151	
交通及運輸 設備	5,172	4,533					130	509	
雜項設備	13,615	8,983	268	增置			1,014	3,886	
電腦軟體	43		36	增置	18	無形資 產攤銷		61	