

中華民國 108 年度

4-0501464

## 臺北市總預算

臺北市政府教育局主管

臺北市地方教育發展基金

臺北市中山區中正國民小學附屬單位預算之分預算

(特別收入基金)

臺北市中山區中正國民小學編

# 臺北市地方教育發展基金－臺北市中山區中正國民小學

## 目次

中華民國108年度

一、財務摘要 .....	第 1 頁
二、業務計畫及預算概要 .....	第 3 -10 頁
三、預算主要表	
(一) 基金來源、用途及餘絀預計表 .....	第 11 頁
(二) 現金流量預計表 .....	第 12 頁
四、預算明細表	
(一) 基金來源－服務收入明細表 .....	第 13 頁
(二) 基金來源－財產處分收入明細表 .....	第 14 頁
(三) 基金來源－其他財產收入明細表 .....	第 15 頁
(四) 基金來源－公庫撥款收入明細表 .....	第 16 頁
(五) 基金來源－學雜費收入明細表 .....	第 17 頁
(六) 基金來源－雜項收入明細表 .....	第 18 頁
(七) 基金用途－國民教育計畫明細表 .....	第 19 -27 頁
(八) 基金用途－學前教育計畫明細表 .....	第 28 -30 頁
(九) 基金用途－一般行政管理計畫明細表 .....	第 31 -33 頁
(十) 基金用途－建築及設備計畫明細表 .....	第 34 -36 頁
五、預算參考表	
(一) 預計平衡表 .....	第 37 頁
(二) 各項費用彙計表 .....	第 38 -43 頁
(三) 員工人數彙計表 .....	第 44 頁
(四) 用人費用彙計表 .....	第 46 -49 頁
(五) 單位（或計畫）成本分析表 .....	第 50 頁
(六) 5年來主要業務計畫分析表 .....	第 51 頁

臺北市地方教育發展基金－臺北市中山區中正國民小學

目 次

中華民國108年度

(七) 資本資產及長期負債明細表 .....	第 52 頁
------------------------	--------

# 臺北市地方教育發展基金－臺北市中山區中正國民小學

## 財務摘要

中華民國108年度

單位：新臺幣千元

項 目	本 年 度	上 年 度	比較增減數	%
經營成績：				
基金來源	136,209	137,993	-1,784	-1.29
基金用途	151,379	143,367	8,012	5.59
賸餘(短絀)	-15,170	-5,374	-9,796	--
餘絀情形：				
基金餘額	4,876	20,046	-15,170	-75.68
現金流量(註)：				
現金及約當現金之淨增(減)	-15,170	-5,374	-9,796	--

附註：現金流量係採現金及約當現金基礎，包括現金及自投資日起3個月內到期或清償之債權證券。

本 頁 空 白

# 業務計畫及預算概要

# 臺北市地方教育發展基金－臺北市中山區中正國民小學

## 業務計畫及預算概要

中華民國 108 年度

### 壹、基金概況

#### 一、設立宗旨及願景：

- (一) 本校遵照憲法第 158 條及 160 條規定，教育文化應發展國民之民族精神、自治精神，國民道德與健全體格、科學及生活智能，以培養七大學習領域及十大基本能力。
- (二) 本校自 91 年度起依教育經費編列與管理法第 13 條規定設置「臺北市地方教育發展基金」，以促進教育健全發展，提昇教育經費運用績效。

#### 二、施政重點：

- (一) 開啟多元智慧：尊重每個學生獨特的個性，以多元智慧的觀點協助他找到生命的亮點，肯定天生我才必有用，能知於學，樂於學。
- (二) 培養生活能力：因應新世紀知識社會的到來，培養學生帶得走的能力，諸如人際溝通能力、資訊能力、終身學習能力、生涯規畫能力、問題解決能力等。
- (三) 蘊育人文情懷：在溫馨開放的校園文化中，孕育人文情懷，學會尊重、包容；建構生命的價值、完成人性的開展。
- (四) 建置溫馨民主的校園文化：
  1. 以參與式管理、落實行政、教師會、家長會三者的良性互動。
  2. 以學生第一，教學優先的觀念提昇行政服務效率。
  3. 放下威權心態，開啟校園民主之風氣。
- (五) 推動適性教學：
  1. 落實校本課程理念，採多元化、活潑化的教學及評量。
  2. 運用校內、外資源，加強多元學習能力。
  3. 關懷相對弱勢學生之教學及輔導。
  4. 推動行動學習，充實學生運用資訊之知能，並提昇教師運用學習載具教學之能力。
- (六) 辦理發展性的訓輔活動：
  1. 辦理各項活動、競賽及展演。
  2. 推動校內外學習服務。
  3. 發展績優社團及校隊，如扯鈴隊、溜冰隊、游泳隊、直笛團、合唱團及節奏樂隊等。

# 臺北市地方教育發展基金－臺北市中山區中正國民小學

## 業務計畫及預算概要

中華民國 108 年度

4.加強新興領域教育的辦理，並融入各科教學以收成效。

### 三、組織概況（另附組織系統圖）：

本校設置校長 1 人，綜理全校校務，下設教務處、學生事務處、總務處、輔導室、會計室、人事室及幼兒園等單位。

內部分層業務如下：

（一）教務處：秉承校長之命，辦理全校教務事項。

- 1.教學組：掌理課程編排、課業考查、學藝競賽、教學研究、教師進修、差假教師調代課及缺補課之查核等事項。
- 2.註冊組：掌理註冊、編班、轉學、學籍保管、各項獎助學金補助及成績考查等有關學籍事項。
- 3.設備組：掌理教科書編選、教學用具之管理、保管及出版學校刊物等事項。
- 4.資訊組：掌理電腦設備及區域網路之管理、保管等事項。

（二）學生事務處：秉承校長之命，辦理全校學生事務事項。

- 1.訓育組：掌理訓育計畫之擬定及辦理各類訓育等活動。
- 2.體育組：掌理學生體育活動、體格鍛鍊等事項。
- 3.生教組：掌理學生日常生活常規，辦理交通導護各項事項。
- 4.衛生組：掌理健康檢查，個人及環境衛生檢查、保健等事項。

（三）總務處：秉承校長之命，辦理全校總務事項。

- 1.事務組：掌理校舍、校具、財產、物品採購保管、工程發包、監工及驗收。
- 2.文書組：掌理文件收發登錄、撰擬繕校、典守學校印信、檔案保管、整理各項會議紀錄及校史等事項。
- 3.出納組：掌理現金、零用金、票據、契約之保管等收支事項，辦理員工薪津發放及各項扣繳單據證明等。

（四）輔導室：秉承校長之命，辦理全校學生學習輔導、生活輔導、生涯輔導等事項。

- 1.輔導組：掌理學生個案建立、學習輔導、生活輔導、生涯輔導及兩性教育、親職教育等事項。
- 2.資料組：辦理輔導資料搜集建檔、組訓愛心家長、實施測驗、社區人力整合、出版親職刊物等事項。



# 臺北市地方教育發展基金 - 臺北市中山區中正國民小學

## 業務計畫及預算概要

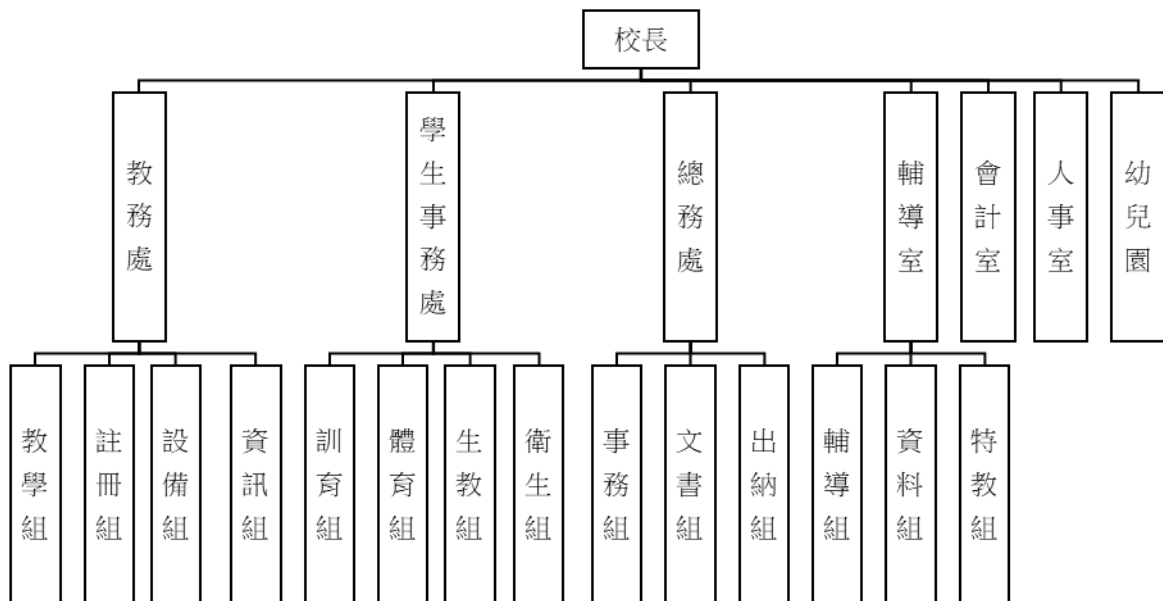
中華民國 108 年度

3.特教組：擬訂特殊教育計畫章則、親師輔導諮詢、特教班甄選鑑別、實施各項診斷測驗、特教兒童追蹤輔導等事項。

(五)會計室：秉承上級主計機關之監督與指導，並受校長之指揮，依法辦理歲計、會計、統計等事項。

(六)人事室：秉承上級人事機關之監督與指導，並受校長之指揮，依法辦理人事管理查核等事項。

(七)幼兒園：秉承校長之命，綜理園務、規劃幼兒教學、保育、環境與各項措施。



#### 四、基金歸類及屬性：

本校地方教育發展基金依據教育經費編列與管理法第 13 條規定設置，本基金為預算法第 4 條第 1 項第 2 款第 5 目所定之特別收入基金，以本府教育局為管理機關。

# 臺北市地方教育發展基金 - 臺北市中山區中正國民小學

## 業務計畫及預算概要

中華民國 108 年度

### 貳、業務計畫

本年度業務計畫重點與預算配合情形及預期績效，詳列如下：

單位：新臺幣千元

業務計畫名稱	計畫重點內容	預算數	預 期 績 效
國民教育計畫	辦理各項教學、學生事務、輔導等業務。	112,379	1.新購運動器材、教具及圖書等各科教學設備，充實各科教材及用具。 2.革新教學方法，充實各科教材，提高教學效能。 3.辦理暑期泳訓班、教師甄選、指定活動等項目。
學前教育計畫	辦理幼兒園等業務。	9,454	辦理幼兒園各項活動，以鍛煉幼兒強健的身體，增進幼兒各項生活智能。
一般行政管理計畫	綜理學校總務、人事、會計等業務。	15,358	配合校務推動行政處室支援工作，進而增進校務運作。
建築及設備計畫	購置教學所需教學設備等及改善教學環境。	14,188	辦理購置各項教學設備及行政設備，另辦理校園圍牆、籃球場周邊暨地坪整修工程、學校精進校園無障礙環境改善工程、中央廚房設施設備、A棟廁所改善工程等，以改善教學環境，增進教學效能，並提高行政效率。

臺北市地方教育發展基金 - 臺北市中山區中正國民小學  
業務計畫及預算概要

中華民國 108 年度

參、預算概要

一、基金來源及用途之預計：

(一) 本年度基金來源：

服務收入 82 萬元、財產處分收入 2 萬 1 千元、其他財產收入 8 萬 1 千元、公庫撥款收入 1 億 3,236 萬 8 千元、學雜費收入 230 萬 7 千元、雜項收入 61 萬 2 千元，本年度基金來源 1 億 3,620 萬 9 千元，較上年度預算數 1 億 3,799 萬 3 千元，減少 178 萬 4 千元，約 1.29%，主要係公庫撥款收入減編所致。

(二) 本年度基金用途：

國民教育計畫 1 億 1,237 萬 9 千元，學前教育計畫 945 萬 4 千元，一般行政管理計畫 1,535 萬 8 千元，建築及設備計畫 1,418 萬 8 千元，本年度基金用途 1 億 5,137 萬 9 千元，較上年度預算數 1 億 4,336 萬 7 千元，增加 801 萬 2 千元，約 5.59%，主要係增編各項校園改善工程所致。

二、基金餘絀之預計：

本年度基金來源及用途相抵後，差短 1,517 萬元，較上年度預算數差短 537 萬 4 千元，增加 979 萬 6 千元，約 182.29%，將移用以前基金餘額 1,517 萬元支應。

三、現金流量之預計：

本年度業務活動淨現金流出 1,517 萬元。

四、補辦預算事項：詳補辦預算明細表

(一) 購建固定資產 10 萬元

106 年度教育局學校設施改善準備，補助臺北市各級公立學校增設飲水機計畫，內屬設備部分移列固定資產 10 萬元。

**臺北市地方教育發展基金 - 臺北市中山區中正國民小學**  
**業務計畫及預算概要**

中華民國 108 年度

肆、年度關鍵績效指標：

關鍵策略目標	關鍵績效指標	衡量標準	年度目標值
提升畢業生素質	國小基本學力檢測達到基礎以上學生比率	國小基本學力檢測各科達基礎、中級及高級總人數/各科參加測驗人數 x100% 單位：%	98%

伍、前年度及上年度已過期間實施狀況及成果概述：

一、前（106）年度決算結果及績效達成情形：

（一）前年度決算結果：

1.基金來源：決算數 1 億 5,401 萬 1 千元，較預算數 1 億 4,562 萬元，計增加 839 萬 1 千元，約 5.76%，主要係因教育局統籌款撥入收入增加所致。

2.基金用途：決算數 1 億 4,800 萬 9 千元，較預算數 1 億 5,398 萬 9 千元，計減少 598 萬元，約 3.88%，主要係因用人費用覈實支用所致。

（二）前年度績效達成情形分析：

年度績效目標	衡量指標	年度目標值	績效衡量暨達成情形分析
提升畢業生素質	國小基本學力檢測達到基礎以上學生比率	98%	98.95% 已達年度目標值。

二、上（107）年度已過期間預算執行情形及績效達成情形：

（一）上年度預算截至 107 年 5 月 31 日止執行情形：

1.基金來源：實際執行數 7,421 萬 1 千元，較預算分配數 7,362 萬 7 千元，計增加 58 萬 4 千元，約 0.79%，主要係因 107 年樹木褐根病防治作業經費(統籌款)增加所致。

2.基金用途：實際執行數 6,665 萬 1 千元，較預算分配數 7,900 萬 1 千元，計減少 1,235 萬元，約 15.63%，主要係因用人

臺北市地方教育發展基金 - 臺北市中山區中正國民小學  
業務計畫及預算概要

中華民國 108 年度

費用覈實支用賸餘所致。

(二) 上(107)年度績效達成情形分析：

年度績效目標	衡量指標	年度目標值	績效衡量暨達成情形分析
發展適性特教	身心障礙及資賦優異學生安置率	100%	100% 截至 106 學年度第 2 學期已達 100%。

陸、其他：無

# 臺北市地方教育發展基金－臺北市中山區中正國民小學

## 補辦預算明細表

中華民國108年度

單位：新臺幣元

項 目	金額	辦理年度	說 明
合計	100,000		
購建固定資產	100,000		
購置雜項設備	100,000	106	
飲水機	100,000		教育局學校設施改善準備，補助臺北市各級公立學校增設飲水機計畫，內屬設備部分移列固定資產。

備註：各管理機關(構)依預算法第 8 8 條規定補辦預算，應確係不及編入年度預算，且因經營環境發生重大變遷或正常業務(含執行中央補助款項目)之確實需要，並經主管機關核轉本府核准先行辦理者；不具急迫性之事項，仍應儘可能納入預算辦理。

# 預算主要表

# 臺北市地方教育發展基金－臺北市中山區中正國民小學

## 基金來源、用途及餘絀預計表

中華民國108年度

單位：新臺幣千元

前年度決算數	項 目	本年度預算數	上年度預算數	比較增減（－）
154,011	基金來源	136,209	137,993	-1,784
441	勞務收入	820	820	
441	服務收入	820	820	
130	財產收入	102	101	1
31	財產處分收入	21	20	1
99	其他財產收入	81	82	-1
150,661	政府撥入收入	132,368	134,152	-1,784
150,196	公庫撥款收入	132,368	134,152	-1,784
465	政府其他撥入收入			
2,250	教學收入	2,307	2,307	
2,250	學雜費收入	2,307	2,307	
530	其他收入	612	613	-1
530	雜項收入	612	613	-1
148,009	基金用途	151,379	143,367	8,012
107,222	國民教育計畫	112,379	113,612	-1,233
8,825	學前教育計畫	9,454	8,875	579
13,623	一般行政管理計畫	15,358	15,105	253
18,338	建築及設備計畫	14,188	5,775	8,413
6,002	本期賸餘(短絀)	-15,170	-5,374	-9,796
19,417	期初基金餘額	20,046	11,048	8,998
25,419	期末基金餘額	4,876	5,674	-798

註：前年度決算數及上年度預算數細數之和與總數或略有出入，係四捨五入關係，以下各表同。



# 臺北市地方教育發展基金－臺北市中山區中正國民小學

## 現金流量預計表

中華民國108年度

單位：新臺幣千元

項 目	本 預	年 算	度 數	說 明
業務活動之現金流量				
本期賸餘(短絀)			-15,170	
業務活動之淨現金流入(流出)			-15,170	
其他活動之現金流量				
其他活動之淨現金流入(流出)				
現金及約當現金之淨增(淨減)			-15,170	
期初現金及約當現金			25,234	
期末現金及約當現金			10,064	

註：本表係採現金及約當現金基礎，包括現金及自投資日起3個月內到期或清償之債權證券。

# 臺北市地方教育發展基金－臺北市中山區中正國民小學

## 基金來源－服務收入明細表

中華民國108年度

單位：新臺幣元

科 目	單 位	本 年 度 預 算 數			說 明
		數 量 業 務 量	利(費)率	金 額	
合計				820,000	
服務收入				820,000	較上年度預算數820,000元，無增減。
	人	1,100	700	770,000	暑期游泳訓練班學生票收入(收支對列)。
	人	50	800	40,000	暑期游泳訓練班普通票收入(收支對列)。
	人	20	500	10,000	教師甄選報名費收入(收支對列)。

# 預算明細表

# 臺北市地方教育發展基金－臺北市中山區中正國民小學

## 基金來源－財產處分收入明細表

中華民國108年度

單位：新臺幣元

科 目	單位	本 年 度 預 算 數			說 明
		數量 業務量	利(費)率	金 額	
合計				21,000	
財產處分收入	年	1	21,000	21,000	較上年度預算數19,691元，增加1,309元。 財產報廢處分收入。

# 臺北市地方教育發展基金－臺北市中山區中正國民小學

## 基金來源－其他財產收入明細表

中華民國108年度

單位：新臺幣元

科 目	單位	本 年 度 預 算 數			說 明
		數量 業務量	利(費)率	金 額	
合計				81,000	
其他財產收入				81,000	較上年度預算數81,800元，減少800元。
	年	1	41,800	41,800	場地出借費收入(收支對列)。
	年	1	39,200	39,200	教職員工停車收入。

# 臺北市地方教育發展基金－臺北市中山區中正國民小學

## 基金來源－公庫撥款收入明細表

中華民國108年度

單位：新臺幣元

科 目	單位	本 年 度 預 算 數			說 明
		數量 業務量	利(費)率	金 額	
合計				132,368,000	
公庫撥款收入	年	1	132,368,000	132,368,000	較上年度預算數134,151,871元，減少1,783,871元。 市府補助款。

# 臺北市地方教育發展基金－臺北市中山區中正國民小學

## 基金來源－學雜費收入明細表

中華民國108年度

單位：新臺幣元

科 目	單 位	本 年 度 預 算 數			說 明
		數量 業務量	利(費)率	金 額	
合計				2,307,000	
學雜費收入				2,307,000	較上年度預算數2,306,800元，增加200元。
	人、學期	20x2	5,150	206,000	幼兒園半日班學費收入預估學生20人。
	人、學期	100x2	2,955	591,000	幼兒園全日班雜費收入預估學生100人。
	人、學期	100x2	7,000	1,400,000	幼兒園全日班學費收入預估學生100人。
	人、學期	20x2	2,745	109,800	幼兒園半日班雜費收入預估學生20人。
	年	1	200	200	配合預算編列至千元，增列進位數200元。

# 臺北市地方教育發展基金－臺北市中山區中正國民小學

## 基金來源－雜項收入明細表

中華民國108年度

單位：新臺幣元

科 目	單位	本 年 度 預 算 數			說 明
		數量 業務量	利(費)率	金 額	
合計				612,000	
雜項收入	年	1	612,000	612,000	較上年度預算數612,737元，減少737元。 依政府採購法規定辦理採購之招標文件工本費等收入。
				612,000	



# 臺北市地方教育發展基金－臺北市中山區中正國民小學

## 基金用途－國民教育計畫明細表

中華民國108年度

單位：新臺幣元

前年度 決算數	上年度 預算數	科 目	本 年 度 預 算 數	說 明
107,222,156	113,611,541	合計	112,379,000	
101,623,622	105,842,744	用人費用	104,473,000	
46,347,839	45,312,000	正式員額薪資	45,324,000	較上年度預算數45,312,000元，增加12,000元。
46,347,839	45,312,000	職員薪金	45,324,000	
			40,632,000	教師46人薪金(詳用人費用彙計表)(含教育部補助導師費288,000元)。
			4,692,000	教師6人薪金(詳用人費用彙計表)(含教育部補助導師費36,000元)。
752,656	537,680	聘僱及兼職人員薪資	537,680	較上年度預算數537,680元，無增減。
752,656	537,680	兼職人員酬金	537,680	
			400,400	教師代課鐘點費，本校編制教師總人數60人，按9分之1計，編列7人，每人220節，總節數7人*220節=1,540節，每節260元。
			12,480	補助調整授課鐘點費之外聘教師勞、健保及勞退費用(教育部補助款)。
			124,800	補助調整授課特教教師鐘點費，6人*2節*40週*260元(教育部補助款)。
541,606	670,075	超時工作報酬	670,075	較上年度預算數670,075元，無增減。
541,606	670,075	加班費	670,075	
			628,265	不休假出勤加班費。
			23,310	暑期泳訓班工作人員加班費(收支對列)。
			3,700	教師甄選業務工作人員加班費(收支對列)。
			14,800	場地開放工作人員加班費(收支對列)。
10,726,816	13,264,500	獎金	13,148,000	較上年度預算數13,264,500元，減少116,500元。
4,783,670	7,161,000	考績獎金	7,163,000	
			6,772,000	依考績法規定核發之獎金。
			391,000	依考績法規定核發之獎金。
5,943,146	6,103,500	年終獎金	5,985,000	
			5,398,500	依規定於年節加發之獎金。
			586,500	依規定於年節加發之獎金。
37,170,920	38,902,361	退休及卹償金	38,395,484	較上年度預算數38,902,361元，減少506,877元。
37,153,935	38,810,244	職員退休及離職金	38,395,484	

# 臺北市地方教育發展基金－臺北市中山區中正國民小學

## 基金用途－國民教育計畫明細表

中華民國108年度

單位：新臺幣元

前年度 決算數	上年度 預算數	科 目	本 年 度 預 算 數	說 明
			3,510,000	提撥退撫基金。
			406,224	提撥退撫基金。
			32,000	退休人員年終慰問金。
			34,447,260	退休人員月退休金，85人x32,605元x12月=33,257,100元；退休遺族月撫慰金6人x16,530元x12月=1,190,160元；合計34,447,260元。
16,985	92,117	工員退休及離職金		
6,083,785	7,156,128	福利費	6,397,761	較上年度預算數7,156,128元，減少758,367元。
4,418,797	4,078,188	分擔員工保險費	3,836,700	
			3,439,212	分擔公保、勞保、健保費。
			397,488	分擔公保、勞保、健保費。
104,444	379,000	傷病醫藥費	379,000	
			91,000	教職員健康檢查費，26人* 3,500元。
			288,000	教職員健康檢查費，18人* 16,000元。
386,492	441,000	員工通勤交通費	434,700	
			201,600	教師上下班交通費，32人*10月* 1段630元。
			176,400	教師上下班交通費，14人*10月* 2段1,260元。
			18,900	資源班教師上下班交通費，3人*10月* 1段630元。
			37,800	資源班教師上下班交通費，3人*10月* 2段1,260元。
1,174,052	2,257,940	其他福利費	1,747,361	
			240,000	休假旅遊補助費。
			18,000	退休人員三節慰問金，3人* 6000元。
			125,340	結婚補助費，2人*2月*31,335元。
			365,000	喪葬補助費，2人*5月*36,500元。
			999,021	子女教育補助費。
3,867,285	5,162,275	服務費用	5,304,000	
1,213,583	2,271,221	水電費	1,978,674	較上年度預算數2,271,221元，減少292,547元。
1,084,647	1,627,180	工作場所電費	1,336,996	

# 臺北市地方教育發展基金－臺北市中山區中正國民小學

## 基金用途－國民教育計畫明細表

中華民國108年度

單位：新臺幣元

前年度 決算數	上年度 預算數	科 目	本 年 度 預 算 數	說 明
			1,276,996	班級電費。
			60,000	暑期泳訓班電費(收支對列)。
102,283	104,041	工作場所水費	101,678	
			101,678	水費。
26,653	540,000	氣體費	540,000	
			540,000	溫水游泳池燃料費。
58,800	55,080	旅運費	55,080	較上年度預算數55,080元，無增減。
44,730	48,360	國內旅費	48,360	
			15,810	因公市外出差旅費(30班-59班按3人計15,810元)。
			32,550	畢業班校外教學隨隊人員差旅費，7人*3天*1,550元。
14,070	6,720	其他旅運費	6,720	
			6,720	辦理校內外學藝活動及班際、校際各項競賽活動短程車資(學生活動費)。
8,460		印刷裝訂與廣告費		
8,460		印刷及裝訂費		
943,067	942,250	修理保養及保固費	1,158,040	較上年度預算數942,250元，增加215,790元。
658,257	625,275	一般房屋修護費	851,608	
			568,008	校舍建築物之修繕費32,200元 *(1+5%)*70%*24班=568,008元。
			33,600	游泳池建築物之修繕費(游泳池水電清潔維護費)。
			250,000	屋頂整理、植栽及維護(綠屋頂計畫由教育局移列)。
284,810	316,975	機械及設備修護費	306,432	
			243,432	各項教學設備及其它用具之養護費32,200元 *(1+5%)*30%*24班=243,432元。
			20,200	電腦設備維護費(電腦專案計畫)。
			12,800	游泳池設備維護費(游泳池水電清潔維護費)。
			15,000	暑期泳訓班場地維護費(收支對列)。
			15,000	場地開放器材之保養修護(收支對列)。
10,890	25,700	保險費	51,000	較上年度預算數25,700元，增加25,300元。

# 臺北市地方教育發展基金－臺北市中山區中正國民小學

## 基金用途－國民教育計畫明細表

中華民國108年度

單位：新臺幣元

前年度 決算數	上年度 預算數	科 目	本 年 度 預 算 數	說 明
	5,000	責任保險費	5,000	5,000 溫水游泳池公共意外責任保險費(游泳池水電清潔維護費)。
10,890	20,700	其他保險費	46,000	46,000 暑期泳訓班學員保險費，1,150人*40元(收支對列)。
1,094,373	1,082,524	一般服務費	1,320,406	較上年度預算數1,082,524元，增加237,882元。
14,190	18,000	佣金、匯費、經理費及手續費	17,280	17,280 委託超商代收學雜費手續費，480人*2學期*18元。
367,830	467,484	外包費	478,464	388,720 游泳池救生員外包費，1人*10月* 38,872元。
			77,744	暑期游泳池救生員外包費(收支對列)。
			12,000	場地開放環境清潔外包費(收支對列)。
599,796	491,040	計時與計件人員酬金	720,662	36,360 分擔游泳池救生員勞保及健保費，1人*10月*3,636元。
			297,050	游泳池救生員薪津，1人*10月*29,705元。
			18,180	提撥游泳池救生員勞工退休準備金，1人*10月*1,818元。
			37,131	游泳池救生員年終工作獎金，1人*37,131元。
			24,960	閩客語教學支援人員鐘點費之外聘人員勞、健保及勞退費用(由教育局移列)。
			192,000	閩客語教學支援人員鐘點費，15人*1節*40週*320元(由教育局移列)。
			33,600	暑期泳訓班工讀生薪津，1人*30天*8小時*140元(收支對列)。
			3,636	提撥暑期泳訓班工讀生勞退準備金，1人*2月*1,818元(收支對列)。
			3,636	提撥暑期泳訓班救生員退休金，1人*2月*1,818元(收支對列)。
			7,272	分擔暑期泳訓班救生員勞保及健保費，1人

# 臺北市地方教育發展基金－臺北市中山區中正國民小學

## 基金用途－國民教育計畫明細表

中華民國108年度

單位：新臺幣元

前年度 決算數	上年度 預算數	科 目	本 年 度 預 算 數	說 明
				*2月*3,636元(收支對列)。
			59,410	暑期泳訓班救生員薪津，1人*2月*29,705元(收支對列)。
			7,427	暑期泳訓班救生員之年終工作獎金，29,705元*1.5月*1人*2/12=7,427元(收支對列)。
112,557	106,000	體育活動費	104,000	
			92,000	文康活動費，本校編列教師46人，每人編列2,000元。
			12,000	文康活動費，本校編列資源班教師6人，每人編列2,000元。
538,112	785,500	專業服務費	740,800	較上年度預算數785,500元，減少44,700元。
304,418	572,400	講課鐘點、稿費、出席審查及查詢費	528,600	
			21,600	教材編輯費，3班*12月 x 600元。
			4,800	外聘專家學者訓練講授鐘點費，3節*1,600元(資源班業務費)。
			17,600	性別平等教育宣導活動外聘專家學者講授鐘點費，11節*1,600元。
			6,400	小田園教育體驗學習外聘教師鐘點費，4節*1,600元。
			36,800	教師進修研習及教育行動研究等外聘專家學者講授鐘點費，23節*1,600元。
			6,400	家長成長暨志工培訓外聘專家學者講授鐘點費，4節*1,600元。
			435,000	暑期泳訓班教練指導鐘點費，每班聘請1位，每期每班為10節，87班*10節*500元(收支對列)。
34,200	47,400	委託檢驗(定)試驗認證費	47,400	
			9,600	飲水機水質檢驗費，8臺*1,200元。
			37,800	消防安全檢查簽證、申報費，24班*1,575元(普通班級業務費)。
3,500		試務甄選費		
35,014		電腦軟體服務費		
160,980	165,700	其他專業服務費	164,800	
			8,000	學童牙齒檢查費。
			20,000	學生輔導指導費。

# 臺北市地方教育發展基金－臺北市中山區中正國民小學

## 基金用途－國民教育計畫明細表

中華民國108年度

單位：新臺幣元

前年度 決算數	上年度 預算數	科 目	本 年 度 預 算 數	說 明
			72,000	工作人員午餐指導費，16人*9月*500元。
			28,800	學童午餐指導費，8班*1人*9月*400元(5~6年級預計1星期供餐4天)。
			7,200	學童午餐指導費，8班*1人*9月*100元(1~2年級預計1星期供餐1天)。
			21,600	學童午餐指導費，8班*1人*9月*300元(3~4年級預計1星期供餐3天)。
			900	學童午餐指導費，1班*1人*9月*100元(2年級資源班預計1星期供餐1天)。
			2,700	學童午餐指導費，1班*1人*9月*300元(4年級資源班預計1星期供餐3天)。
			3,600	學童午餐指導費，1班*1人*9月*400元(6年級資源班預計1星期供餐4天)。
1,120,361	1,369,332	材料及用品費	1,452,000	
432,176	266,800	使用材料費	330,011	較上年度預算數266,800元，增加63,211元。
432,176	266,800	設備零件	330,011	
			35,000	特教影片1批-輔導室(由班級設備移列)(新增)。
			9,500	電動起子1臺-總務處(由班級設備移列)(新增)。
			22,800	行動顯微鏡，6組*3,800元-教務處(由班級設備移列)(新增)。
			18,600	梯形桌-學習中心，10張*1,860元(由班級設備移列)(新增)。
			9,800	地板滾球球具1組-學習中心(由班級設備移列)(新增)。
			5,250	智動車，3臺*1,750元-學習中心(由班級設備移列)(新增)。
			8,000	多功能雷射事務機，2臺*4,000元-學習中心(由班級設備移列)(新增)。
			6,350	圖書1批-學習中心(由班級設備移列)(新增)。
			74,411	圖書1批-教務處(由班級設備移列)(新增)。
			9,500	點鈔機1臺-總務處(由班級設備移列)(新增)。
			100,800	電腦設備維護及管理費，16班*6,300元(電腦

# 臺北市地方教育發展基金－臺北市中山區中正國民小學

## 基金用途－國民教育計畫明細表

中華民國108年度

單位：新臺幣元

前年度 決算數	上年度 預算數	科 目	本 年 度 預 算 數	說 明
688,185	1,102,532	用品消耗	1,121,989	專案計畫)。 程式設計教學用材料(新增)。 較上年度預算數1,102,532元，增加19,457元。
5,929	39,100	辦公(事務)用品	32,700	16,800 文具紙張等(資源班業務費)。 2,400 性別平等教育宣導活動文具紙張等。 10,000 小田園教育體驗學習用文具紙張等。 2,000 家長成長暨志工培訓文具紙張等。 1,500 教師甄選業務用文具紙張等(收支對列)。
4,356	2,044	報章雜誌 農業與園藝用品及環境美化 費	2,044	2,044 佈置教學環境及環境美化等用品(學生活動 費)。
	15,000	醫療用品(非醫療院所使用)	15,000	15,000 健康中心藥品費(30班以下每年15,000元)。
677,900	1,046,388	其他用品消耗	1,072,245	46,200 敬師活動費，77人*600元(新增)。 331,680 普通班教學材料費，24班*13,820元。 71,400 弱勢學生用教科書，42人*1,700元。 40,800 教學用教科書，24班*1,700元。 30,000 兒童節慶祝活動費(新增)。 135,000 垃圾袋費用、消毒藥水、衛生清潔用品費 、衛生紙及教室佈置費，24班*5,625元(普通 班級業務費)。 41,460 特教班教學材料費，3班*13,820元。 50,500 電腦耗材(電腦專案計畫)。 18,000 游泳池消毒劑(游泳池水電清潔維護費)。 17,000 游泳池雜支(游泳池水電清潔維護費)。 12,000 運動會用獎勵品。 16,400 運動會表演用道具材料。 33,600 運動會用球類等運動用品。 9,006 購置衛生保健器材(學生活動費)。

# 臺北市地方教育發展基金－臺北市中山區中正國民小學

## 基金用途－國民教育計畫明細表

中華民國108年度

單位：新臺幣元

前年度決算數	上年度預算數	科 目	本 年 度 預 算 數	說 明
			12,692	辦理音樂、美術教育及體育活動材料等(學生活動費)。
			24,862	辦理校內外學藝活動及班際、校際各項競賽活動材料等(學生活動費)。
			20,480	辦理校內外學藝活動及班際、校際各項競賽活動提供學生逾時誤餐費用，256人次*80元(學生活動費)。
			30,000	課後社團教學材料費。
			73,600	小田園教育體驗學習園藝材料費(含沃質壤土、有機肥、培養土、菜苗、種子、鏟子等)。
			13,200	教師進修研習及教育行動研究等參考資料、媒體等。
			1,600	家長成長暨志工培訓場地佈置及雜支。
			10,000	暑期泳訓班教學器材費(收支對列)。
			7,955	暑期泳訓班教學環境佈置及雜支(收支對列)。
			20,010	暑期泳訓班消毒劑，87班*230元(收支對列)。
			4,800	辦理教師甄選業務提供工作人員逾時誤餐費用，60人次*80元(收支對列)。
31,424	64,374	稅捐及規費(強制費)		
31,424	64,374	土地稅		較上年度預算數64,374元，減少64,374元。
31,424	64,374	一般土地地價稅		
383,709	906,520	會費、捐助、補助、分攤、照護、救濟與交流活動費	887,000	
	10,000	捐助、補助與獎助	10,000	較上年度預算數10,000元，無增減。
	10,000	獎助學員生給與	10,000	
			10,000	教育關懷獎每校推薦1名學生獎助金。
383,709	896,520	補貼、獎勵、慰問、照護與救濟	877,000	較上年度預算數896,520元，減少19,520元。
383,709	896,520	其他補貼、獎勵、慰問、照護與救濟	877,000	
			880	配合預算編列至千元，增列進位數880元。
			43,000	本市市民第3胎就讀國小教育補助費，43人*1,000元。



# 臺北市地方教育發展基金－臺北市中山區中正國民小學

## 基金用途－國民教育計畫明細表

中華民國108年度

單位：新臺幣元

前年度 決算數	上年度 預算數	科 目	本 年 度 預 算 數	說 明
			213,120	補助學校午餐使用有機蔬菜或有機米計畫，666人*40週*1次*8元。
			620,000	清寒學生餐費補助，62人*200日*50元。
195,755	266,296	其他	263,000	
195,755	266,296	其他支出	263,000	較上年度預算數266,296元，減少3,296元。
195,755	266,296	其他	263,000	
			126,000	執行學生路隊安全導護費及義工保險費，5人*40週*10次*63元。
			33,600	國小游泳檢測未通過學生暑期游泳訓練班報名費，6班*5,600元。
			43,400	獎勵學生用品(學生活動費)。
			60,000	班級自治費，600人*2學期*50元。

# 臺北市地方教育發展基金－臺北市中山區中正國民小學

## 基金用途－學前教育計畫明細表

中華民國108年度

單位：新臺幣元

前年度 決算數	上年度 預算數	科 目	本 年 度 預 算 數	說 明
8,825,404	8,875,199	合計	9,454,000	
8,549,159	8,553,703	用人費用	9,078,000	
6,095,134	5,965,860	正式員額薪資	6,301,860	較上年度預算數5,965,860元，增加336,000元。
5,399,134	5,221,860	職員薪金	5,557,860	5,557,860 教職員8人及教保員1人薪金(詳用人費用彙計表)(含教育部補助教保員38萬1,980元)。
696,000	744,000	工員工資	744,000	744,000 廚工2人工資(詳用人費用彙計表)。
52,795	144,672	超時工作報酬	123,672	較上年度預算數144,672元，減少21,000元。
52,795	144,672	加班費	123,672	123,672 不休假出勤加班費。
1,295,501	1,297,339	獎金	1,475,928	較上年度預算數1,297,339元，增加178,589元。
472,620	556,155	考績獎金	702,155	702,155 依考績法規定核發之獎金。
822,881	741,184	年終獎金	773,773	773,773 依規定於年節加發之獎金。
466,310	461,376	退休及卹償金	491,328	較上年度預算數461,376元，增加29,952元。
422,678	438,336	職員退休及離職金	468,288	468,288 提撥退撫基金。
43,632	23,040	工員退休及離職金	23,040	23,040 提撥勞工退休準備金。
639,419	684,456	福利費	685,212	較上年度預算數684,456元，增加756元。
542,949	552,396	分擔員工保險費	553,152	553,152 分擔公保、勞保、健保費。
1,720	4,300	傷病醫藥費	4,300	3,440 幼兒園教保人員健康檢查費，4人* 860元。 860 幼兒園廚工健康檢查費，1人*860元。
78,750	95,760	員工通勤交通費	95,760	50,400 教師上下班交通費，8人*10月* 1段630元。 45,360 教保員、廚工上下班交通費，3人*12月* 2段1,260元。。
16,000	32,000	其他福利費	32,000	

# 臺北市地方教育發展基金－臺北市中山區中正國民小學

## 基金用途－學前教育計畫明細表

中華民國108年度

單位：新臺幣元

前年度 決算數	上年度 預算數	科 目	本 年 度 預 算 數	說 明
			32,000	休假旅遊補助費。
185,351	196,696	服務費用	197,000	
123,781	135,240	修理保養及保固費	135,240	較上年度預算數135,240元，無增減。
88,406	94,668	一般房屋修護費	94,668	
			94,668	校舍建築物之修繕費32,200元 *(1+5%)*70%*4班=94,668元。
35,375	40,572	機械及設備修護費	40,572	
			40,572	各項教學設備及其它用具之養護費32,200元 *(1+5%)*30%*4班=40,572元。
11,170	25,456	一般服務費	25,456	較上年度預算數25,456元，無增減。
1,170	3,456	佣金、匯費、經理費及手續費	3,456	
			3,456	委託超商代收學雜費手續費，96人*2學期*18元。
10,000	22,000	體育活動費	22,000	
			6,000	文康活動費，本校編列契約進用教保員1人、廚工2人，合計3人，每人編列2,000元(上述人員係幼托整合前得編列文康活動費之人員)。
			16,000	文康活動費，本校編列教師8人，每人編列2,000元。
50,400	36,000	專業服務費	36,304	較上年度預算數36,000元，增加304元。
14,400		講課鐘點、稿費、出席審查及查詢費		
36,000	36,000	其他專業服務費	36,304	
			36,000	學童午餐指導費，4班*2人*9月*500元。
			304	配合預算編列至千元，增列進位數304元。
59,754	28,800	材料及用品費	57,000	
29,520		使用材料費	28,200	新增項目
29,520		設備零件	28,200	
			9,500	三輪腳踏車1臺(多人)-幼兒園(由班級設備移列)(新增)。
			5,000	烘碗機1臺(紫外線殺菌功能)-幼兒園(由班級設備移列)(新增)。
			7,800	烤箱1臺(36L以上)-幼兒園(由班級設備移列)(新增)。

# 臺北市地方教育發展基金－臺北市中山區中正國民小學

## 基金用途－學前教育計畫明細表

中華民國108年度

單位：新臺幣元

前年度 決算數	上年度 預算數	科 目	本 年 度 預 算 數	說 明
			5,900	電磁爐，2臺*2,950元-幼兒園(由班級設備移列)(新增)。
30,234	28,800	用品消耗	28,800	較上年度預算數28,800元，無增減。
30,234	28,800	其他用品消耗	28,800	
			28,800	垃圾袋費用、消毒藥水、衛生清潔用品費、衛生紙及教室佈置費，4班*7,200元(班級業務費)。
		會費、捐助、補助、分攤、照護、救濟與交流活動費	26,000	
		補貼、獎勵、慰問、照護與救濟	26,000	新增項目
		其他補貼、獎勵、慰問、照護與救濟	26,000	
			848	配合預算編列至千元，增列進位數848元。
			25,152	補助學校午餐使用有機蔬菜或有機米計畫，131人*40週*1次*4.8元(新增)。
31,140	96,000	其他	96,000	
31,140	96,000	其他支出	96,000	較上年度預算數96,000元，無增減。
31,140	96,000	其他	96,000	
			96,000	幼兒園導護費，4人*40週*10次*60元。

# 臺北市地方教育發展基金－臺北市中山區中正國民小學

## 基金用途－一般行政管理計畫明細表

中華民國108年度

單位：新臺幣元

前年度 決算數	上年度 預算數	科 目	本 年 度 預 算 數	說 明
13,623,145	15,105,194	合計	15,358,000	
12,622,627	13,935,614	用人費用	14,156,000	
8,281,148	9,240,000	正式員額薪資	9,300,000	較上年度預算數9,240,000元，增加60,000元。
6,351,128	7,476,000	職員薪金	7,548,000	7,548,000 教職員10人薪金(詳用人費用彙計表)。
771,780	732,000	工員工資	720,000	720,000 工員2人工資(詳用人費用彙計表)。
1,158,240	1,032,000	警餉	1,032,000	1,032,000 校警2人薪金(詳用人費用彙計表)。
353,172	475,034	超時工作報酬	476,060	較上年度預算數475,034元，增加1,026元。
353,172	475,034	加班費	476,060	473,134 不休假出勤加班費。 2,926 員工因公加班費(統籌業務費)。
2,150,724	2,282,000	獎金	2,354,500	較上年度預算數2,282,000元，增加72,500元。
1,066,131	1,127,000	考績獎金	1,192,000	1,192,000 依考績法規定核發之獎金。
1,084,593	1,155,000	年終獎金	1,162,500	1,162,500 依規定於年節加發之獎金。
733,444	728,424	退休及卹償金	786,000	較上年度預算數728,424元，增加57,576元。
663,430	691,824	職員退休及離職金	728,400	728,400 提撥退撫基金。
70,014	36,600	工員退休及離職金	57,600	57,600 提撥勞工退休準備金。
1,104,139	1,210,156	福利費	1,239,440	較上年度預算數1,210,156元，增加29,284元。
812,626	876,276	分擔員工保險費	841,560	841,560 分擔公保、勞保、健保費。
111,672	173,880	員工通勤交通費	173,880	37,800 職員、技工、工友、校警上下班交通費，5人*12月* 1段630元。 136,080 職員、技工、工友、校警上下班交通費，9人*12月* 2段1,260元。

# 臺北市地方教育發展基金－臺北市中山區中正國民小學

## 基金用途－一般行政管理計畫明細表

中華民國108年度

單位：新臺幣元

前年度 決算數	上年度 預算數	科 目	本 年 度 預 算 數	說 明
179,841	160,000	其他福利費	224,000	
			224,000	休假旅遊補助費。
685,678	790,000	服務費用	840,000	
97,945	114,484	郵電費	114,484	較上年度預算數114,484元，無增減。
97,945	114,484	電話費	114,484	
			114,484	校園安全保全專線電話費用等。
212,110	228,000	一般服務費	228,000	較上年度預算數228,000元，無增減。
189,460	200,000	外包費	200,000	
			200,000	消化超額職工5人(技工、工友)業務外包費。
22,650	28,000	體育活動費	28,000	
			28,000	文康活動費，本校編列職員10人、工員2人，校警2人，合計14人，每人編列2,000元。
308,390	375,516	專業服務費	425,516	較上年度預算數375,516元，增加50,000元。
308,390	375,516	其他專業服務費	425,516	
			171,026	校園安全機械定點保全費用。
			254,490	校園安全機動巡邏費用。
67,233	72,000	公共關係費	72,000	較上年度預算數72,000元，無增減。
67,233	72,000	公共關係費	72,000	
			72,000	校長特別費，12月*6,000元。
313,040	376,780	材料及用品費	359,000	
313,040	376,780	用品消耗	359,000	較上年度預算數376,780元，減少17,780元。
307,040	361,780	辦公(事務)用品	353,000	
			352,834	本校奉核定28班，統籌業務費計算如下： 普通班24班、附設幼兒園4班，1,290元*15班*12月=232,200元，810元*13班*12月=126,360元，以上合計358,560元，除依實際需求移列加班費2,926元、會費2,800元外，其餘如列數。
			166	配合預算編列至千元，增列進位數166元。
6,000	15,000	服裝	6,000	
			2,200	校警皮鞋，2人*1雙*1,100元。
			200	校警襪子，2雙*100元。
			600	校警服裝配備，2人*300元。

# 臺北市地方教育發展基金－臺北市中山區中正國民小學

## 基金用途－一般行政管理計畫明細表

中華民國108年度

單位：新臺幣元

前年度 決算數	上年度 預算數	科 目	本 年 度 預 算 數	說 明
			3,000	校警夏服，2人*1套*1,500元(成立第34年)。
1,800	2,800	會費、捐助、補助、分攤、照護 、救濟與交流活動費	3,000	
1,800	2,800	會費	3,000	較上年度預算數2,800元，增加200元。
1,800	2,800	職業團體會費	3,000	
			200	配合預算編列至千元，增列進位數200元。
			1,800	營養師1人公會會費(統籌業務費)。
			1,000	護理師1人公會會費(統籌業務費)。

# 臺北市地方教育發展基金－臺北市中山區中正國民小學

## 基金用途－建築及設備計畫明細表

中華民國108年度

單位：新臺幣元

前年度 決算數	上年度 預算數	科 目	本 年 度 預 算 數	說 明
18,338,407	5,775,213	合計	14,188,000	
18,338,407	5,775,213	購建固定資產、無形資產及非理財 目的之長期投資	14,188,000	
1,547,066	2,340,000	購建固定資產	4,580,000	
1,547,066	2,340,000	一般建築及設備計畫	4,580,000	
		校園圍牆、籃球場周邊暨 地坪整修工程	300,000	
		購置雜項設備	300,000	
			300,000	汰舊換新不銹鋼籃球架2架 *150,000元。
		學校精進校園無障礙環境 改善工程	934,000	
		購置機械及設備	934,000	
			582,000	新購升降台1組(B2棟)。
			352,000	新購升降台1組(B1棟)。
		中央廚房設施設備	1,546,000	
		購置機械及設備	50,000	
			50,000	汰舊換新水塔馬達1個。
		購置雜項設備	1,496,000	
			1,200,000	汰舊換新烤箱1組。
			296,000	新購組合式冷藏庫1組。
		班級設備	208,500	
		購置機械及設備	158,500	
			80,000	新購互動式教學電子白板1組( 含短焦投影機等)-教務處。
			60,000	新購彩色雷射複合事務機2臺 *30,000元-學務處。
			18,500	新購微單眼數位相機1組(Wi- Fi、可錄影、含鏡頭、記憶卡 等)-教務處。
		購置雜項設備	50,000	
			50,000	汰舊換新冷氣機1臺(一對一分 離式10KW以上)-教務處。
346,323	610,000	資訊設備	583,000	
346,323	610,000	購置機械及設備	583,000	
			350,000	汰舊換新個人電腦14部*25,000 元(電腦專案計畫)。



# 臺北市地方教育發展基金－臺北市中山區中正國民小學

## 基金用途－建築及設備計畫明細表

中華民國108年度

單位：新臺幣元

前年度 決算數	上年度 預算數	科 目	本 年 度 預 算 數	說 明
			132,000	新購平板電腦11部*12,000元(電腦專案計畫)。
			101,000	汰舊換新網路及資訊周邊設備1年(電腦專案計畫)。
		幼兒園設備	47,500	
		購置機械及設備	18,500	
			18,500	新購微單眼數位相機1組(Wi-Fi、可錄影、含鏡頭、記憶卡等)-幼兒園。
		購置雜項設備	29,000	
			12,000	新購室內多功能攀爬架組1組-幼兒園。
			17,000	新購溫罐機1臺(雙層以上)-幼兒園。
1,200,743	1,730,000	校園設備		
477,330	336,000	購置機械及設備		
37,325	250,000	購置交通及運輸設備		
686,088	1,144,000	購置雜項設備		
		校園電梯改善工程	961,000	
		購置機械及設備	961,000	
			961,000	汰舊換新電梯車廂1組。
	36,000	購置無形資產	36,000	
	36,000	一般建築及設備計畫	36,000	
	36,000	資訊設備	36,000	
	36,000	購置電腦軟體	36,000	
			36,000	電腦教學軟體費(電腦專案計畫)。
16,791,341	3,399,213	遞延支出	9,572,000	
16,791,341	3,399,213	一般建築及設備計畫	9,572,000	
		中央廚房設施設備	3,039,000	
		遞延修繕房屋建築支出	3,039,000	
			2,841,000	一、施工費。
			142,050	二、委託技術服務費(總包價法)。
			55,950	三、工程管理費(按施工費 2%提列)。
		校園圍牆、籃球場周邊暨	2,750,000	

# 臺北市地方教育發展基金－臺北市中山區中正國民小學

## 基金用途－建築及設備計畫明細表

中華民國108年度

單位：新臺幣元

前年度 決算數	上年度 預算數	科 目	本 年 度 預 算 數	說 明
		地坪整修工程		
		遞延修繕房屋建築支出	2,750,000	
			2,529,800	一、施工費。
			169,788	二、委託技術服務費(總包價 法)。
			50,412	三、工程管理費(按施工費2% 提列)。
		A棟廁所改善工程	3,562,000	
		遞延修繕房屋建築支出	3,562,000	
			3,298,840	一、施工費。
			197,930	二、委託技術服務費(總包價 法)。
			65,230	三、工程管理費(按施工費 2% 提列)。
		學校精進校園無障礙環境 改善工程	221,000	
		遞延修繕房屋建築支出	221,000	
			221,000	一、施工費。
16,791,341	3,399,213	校園整修工程		
16,791,341	3,399,213	遞延修繕房屋建築支出		

# 預算參考表

# 臺北市地方教育發展基金－臺北市中山區中正國民小學

## 預計平衡表

中華民國108年12月31日

單位：新臺幣千元

106年(前年) 12月31日 決算數	科 目	108年12月31日 預計數	107年12月31日 預計數	比較增減(-)
7,944,546	資產合計	7,924,002	7,939,172	-15,170
7,944,546	資產	7,924,002	7,939,172	-15,170
30,908	流動資產	10,364	25,534	-15,170
30,608	現金	10,064	25,234	-15,170
30,608	銀行存款	10,064	25,234	-15,170
300	預付款項	300	300	
300	預付費用	300	300	
3,344	投資、長期應收款項、貸墊款及準備金	3,344	3,344	
3,344	準備金	3,344	3,344	
1,284	退休及離職準備金	1,284	1,284	
2,060	其他準備金	2,060	2,060	
7,910,294	其他資產	7,910,294	7,910,294	
7,910,294	什項資產	7,910,294	7,910,294	
97	暫付及待結轉帳項	97	97	
7,910,197	代管資產	7,910,197	7,910,197	
7,944,546	負債及基金餘額合計	7,924,002	7,939,172	-15,170
7,919,127	負債	7,919,126	7,919,126	
5,855	流動負債	5,855	5,855	
5,855	應付款項	5,855	5,855	
5,855	應付代收款	5,855	5,855	
7,913,271	其他負債	7,913,271	7,913,271	
7,913,271	什項負債	7,913,271	7,913,271	
1,784	存入保證金	1,784	1,784	
1,284	應付退休及離職金	1,284	1,284	
7,910,197	應付代管資產	7,910,197	7,910,197	
6	暫收及待結轉帳項	6	6	
25,419	基金餘額	4,876	20,046	-15,170
25,419	基金餘額	4,876	20,046	-15,170
25,419	基金餘額	4,876	20,046	-15,170
25,419	累積餘額	4,876	20,046	-15,170

註：1.信託代理與保證資產(負債)前年度決算數328,699元，上年度調整後預計數328,699元，本年度預計數328,699元。2.或有資產(負債)0元。3.本基金自93年度起，本固定項目分開原則，將屬長期固定帳項，包括固定資產12,116,894元、無形資產174,385元及長期債務0元等，另立帳類管理，詳資本資產及長期負債明細表。

## 臺北市地方教育發展基金一

## 各項費用

中華民國

前年度 決算數	上年度 預算數	計畫別		合計	國民教育計畫
		用途別科目			
148,009,112	143,367,147	合計		151,379,000	112,379,000
122,795,408	128,332,061	用人費用		127,707,000	104,473,000
60,724,121	60,517,860	正式員額薪資		60,925,860	45,324,000
58,098,101	58,009,860	職員薪金		58,429,860	45,324,000
1,467,780	1,476,000	工員工資		1,464,000	
1,158,240	1,032,000	警餉		1,032,000	
752,656	537,680	聘僱及兼職人員薪資		537,680	537,680
752,656	537,680	兼職人員酬金		537,680	537,680
947,573	1,289,781	超時工作報酬		1,269,807	670,075
947,573	1,289,781	加班費		1,269,807	670,075
14,173,041	16,843,839	獎金		16,978,428	13,148,000
6,322,421	8,844,155	考績獎金		9,057,155	7,163,000
7,850,620	7,999,684	年終獎金		7,921,273	5,985,000
38,370,674	40,092,161	退休及卹償金		39,672,812	38,395,484
38,240,043	39,940,404	職員退休及離職金		39,592,172	38,395,484
130,631	151,757	工員退休及離職金		80,640	
7,827,343	9,050,740	福利費		8,322,413	6,397,761
5,774,372	5,506,860	分擔員工保險費		5,231,412	3,836,700
106,164	383,300	傷病醫藥費		383,300	379,000
576,914	710,640	員工通勤交通費		704,340	434,700
1,369,893	2,449,940	其他福利費		2,003,361	1,747,361
4,738,314	6,148,971	服務費用		6,341,000	5,304,000
1,213,583	2,271,221	水電費		1,978,674	1,978,674
1,084,647	1,627,180	工作場所電費		1,336,996	1,336,996
102,283	104,041	工作場所水費		101,678	101,678
26,653	540,000	氣體費		540,000	540,000
97,945	114,484	郵電費		114,484	
97,945	114,484	電話費		114,484	
58,800	55,080	旅運費		55,080	55,080
44,730	48,360	國內旅費		48,360	48,360
14,070	6,720	其他旅運費		6,720	6,720

# 臺北市中山區中正國民小學

## 彙計表

108年度

單位：新臺幣元

學前教育計畫	一般行政管理計畫	建築及設備計畫			
9,454,000	15,358,000	14,188,000			
9,078,000	14,156,000				
6,301,860	9,300,000				
5,557,860	7,548,000				
744,000	720,000				
	1,032,000				
123,672	476,060				
123,672	476,060				
1,475,928	2,354,500				
702,155	1,192,000				
773,773	1,162,500				
491,328	786,000				
468,288	728,400				
23,040	57,600				
685,212	1,239,440				
553,152	841,560				
4,300					
95,760	173,880				
32,000	224,000				
197,000	840,000				
	114,484				
	114,484				

臺北市地方教育發展基金一

各項費用

中華民國

前年度 決算數	上年度 預算數	計畫別	合計	國民教育計畫
		用途別科目		
8,460		印刷裝訂與廣告費		
8,460		印刷及裝訂費		
1,066,848	1,077,490	修理保養及保固費	1,293,280	1,158,040
746,663	719,943	一般房屋修護費	946,276	851,608
320,185	357,547	機械及設備修護費	347,004	306,432
10,890	25,700	保險費	51,000	51,000
	5,000	責任保險費	5,000	5,000
10,890	20,700	其他保險費	46,000	46,000
1,317,653	1,335,980	一般服務費	1,573,862	1,320,406
15,360	21,456	佣金、匯費、經理費及手續費	20,736	17,280
557,290	667,484	外包費	678,464	478,464
599,796	491,040	計時與計件人員酬金	720,662	720,662
145,207	156,000	體育活動費	154,000	104,000
896,902	1,197,016	專業服務費	1,202,620	740,800
318,818	572,400	講課鐘點、稿費、出席審查及查詢費	528,600	528,600
34,200	47,400	委託檢驗(定)試驗認證費	47,400	47,400
3,500		試務甄選費		
35,014		電腦軟體服務費		
505,370	577,216	其他專業服務費	626,620	164,800
67,233	72,000	公共關係費	72,000	
67,233	72,000	公共關係費	72,000	
1,493,155	1,774,912	材料及用品費	1,868,000	1,452,000
461,696	266,800	使用材料費	358,211	330,011
461,696	266,800	設備零件	358,211	330,011
1,031,459	1,508,112	用品消耗	1,509,789	1,121,989
312,969	400,880	辦公(事務)用品	385,700	32,700
4,356		報章雜誌		
	2,044	農業與園藝用品及環境美化費	2,044	2,044
6,000	15,000	服裝	6,000	
	15,000	醫療用品(非醫療院所使用)	15,000	15,000
708,134	1,075,188	其他用品消耗	1,101,045	1,072,245

# 臺北市中山區中正國民小學

## 彙計表

108年度

單位：新臺幣元

學前教育計畫	一般行政管理計畫	建築及設備計畫			
135,240					
94,668					
40,572					
25,456	228,000				
3,456	200,000				
22,000	28,000				
36,304	425,516				
36,304	425,516				
	72,000				
	72,000				
57,000	359,000				
28,200					
28,200					
28,800	359,000				
	353,000				
	6,000				
28,800					



## 臺北市地方教育發展基金一

## 各項費用

中華民國

前年度 決算數	上年度 預算數	計畫別	合計	國民教育計畫
		用途別科目		
18,338,407	5,775,213	購建固定資產、無形資產及非理財目的 之長期投資	14,188,000	
1,547,066	2,340,000	購建固定資產	4,580,000	
823,653	946,000	購置機械及設備	2,705,000	
37,325	250,000	購置交通及運輸設備		
686,088	1,144,000	購置雜項設備	1,875,000	
	36,000	購置無形資產	36,000	
	36,000	購置電腦軟體	36,000	
16,791,341	3,399,213	遞延支出	9,572,000	
16,791,341	3,399,213	遞延修繕房屋建築支出	9,572,000	
31,424	64,374	稅捐及規費(強制費)		
31,424	64,374	土地稅		
31,424	64,374	一般土地地價稅		
385,509	909,320	會費、捐助、補助、分攤、照護、救濟 與交流活動費	916,000	887,000
1,800	2,800	會費	3,000	
1,800	2,800	職業團體會費	3,000	
	10,000	捐助、補助與獎助	10,000	10,000
	10,000	獎助學員生給與	10,000	10,000
383,709	896,520	補貼、獎勵、慰問、照護與救濟	903,000	877,000
383,709	896,520	其他補貼、獎勵、慰問、照護與救 濟	903,000	877,000
226,895	362,296	其他	359,000	263,000
226,895	362,296	其他支出	359,000	263,000
226,895	362,296	其他	359,000	263,000

# 臺北市中山區中正國民小學

## 彙計表

108年度

單位：新臺幣元

學前教育計畫	一般行政管理計畫	建築及設備計畫			
		14,188,000			
		4,580,000			
		2,705,000			
		1,875,000			
		36,000			
		36,000			
		9,572,000			
		9,572,000			
26,000	3,000				
	3,000				
	3,000				
26,000					
26,000					
96,000					
96,000					
96,000					

# 臺北市地方教育發展基金－臺北市中山區中正國民小學

## 員工人數彙計表

中華民國108年度

單位：人

計 畫 及 項 目	上年度最高可 進用員額數	本年度 增減(-)數	本年度最高可 進用員額數	說 明
合計	78	-1	77	
國民教育計畫部分	53	-1	52	
正式職員	53	-1	52	
學前教育計畫部分	11		11	
正式職員	9		9	
正式工員	2		2	
一般行政管理計畫部分	14		14	
正式職員	12		12	
正式工員	2		2	

註：1.本校計時與計件人員酬金編列1人救生員薪資及閩客語教學支援人員鐘點費等相關費用，計72萬662元。

本 頁 空 白

臺北市地方教育發展基金一

用人費用

中華民國

計畫及項目	合計	正式 員額 薪資	聘僱 人員 薪資	超時 工作 報酬	津貼	獎 金		
						年終獎金	考績獎金	其他
合計	127,707,000	60,925,860		1,269,807		7,921,273	9,057,155	
國民教育計畫	104,473,000	45,324,000		670,075		5,985,000	7,163,000	
職員薪金	45,324,000	45,324,000						
兼職人員 酬金	537,680							
加班費	670,075			670,075				
考績獎金	7,163,000						7,163,000	
年終獎金	5,985,000					5,985,000		
職員退休 及離職金	38,395,484							
分擔員工 保險費	3,836,700							
傷病醫藥 費	379,000							
員工通勤 交通費	434,700							
其他福利 費	1,747,361							
學前教育計畫	9,078,000	6,301,860		123,672		773,773	702,155	
職員薪金	5,557,860	5,557,860						
工員工資	744,000	744,000						
加班費	123,672			123,672				
考績獎金	702,155						702,155	
年終獎金	773,773					773,773		
職員退休 及離職金	468,288							
工員退休 及離職金	23,040							

# 臺北市中山區中正國民小學

## 彙計表

108年度

單位：新臺幣元

退休及卹償金		資遣費	福 利 費					提繳費	兼任 人員 用人 費用
退休金	卹償金		分擔 保險費	傷病 醫藥費	提撥 福利金	員工通勤 交通費	其他		
39,672,812			5,231,412	383,300		704,340	2,003,361	537,680	
38,395,484			3,836,700	379,000		434,700	1,747,361	537,680	
38,395,484			3,836,700	379,000		434,700	1,747,361	537,680	
491,328			553,152	4,300		95,760	32,000		
468,288									
23,040									

計畫及項目	合計	正式 員額 薪資	聘僱 人員 薪資	超時 工作 報酬	津貼	獎 金		
						年終獎金	考績獎金	其他
分擔員工 保險費	553,152							
傷病醫藥 費	4,300							
員工通勤 交通費	95,760							
其他福利 費	32,000							
一般行政管 理計畫	14,156,000	9,300,000		476,060		1,162,500	1,192,000	
職員薪金	7,548,000	7,548,000						
工員工資	720,000	720,000						
警餉	1,032,000	1,032,000						
加班費	476,060			476,060				
考績獎金	1,192,000						1,192,000	
年終獎金	1,162,500					1,162,500		
職員退休 及離職金	728,400							
工員退休 及離職金	57,600							
分擔員工 保險費	841,560							
員工通勤 交通費	173,880							
其他福利 費	224,000							

註：1.本表不包含臨時工員薪津。

2.本表兼任人員用人費用，係學校教職員兼課或請假代課鐘點費。3.本校計時與計件人員酬金編列1人救生員薪資及閩客語教學支援人員鐘點費等相關費用，計72萬662元。

# 臺北市中山區中正國民小學

## 彙計表

108年度

單位：新臺幣元

退休及卹償金		資遣費	福 利 費					提繳費	兼任人員用人費用
退休金	卹償金		分擔保險費	傷病醫藥費	提撥福利金	員工通勤交通費	其他		
			553,152						
				4,300					
786,000			841,560			95,760		32,000	
						173,880		224,000	
728,400									
57,600									
			841,560						
						173,880			
								224,000	



# 臺北市地方教育發展基金－臺北市中山區中正國民小學

## 單位（或計畫）成本分析表

中華民國108年度

單位：新臺幣千元

計 畫 別	單 位	單位成本(元)或 平均利(費)率	數 量	預 算 數	說 明
合計				151,379	
國民教育計畫				112,379	
學前教育計畫				9,454	
一般行政管理計畫				15,358	
建築及設備計畫				14,188	

# 臺北市地方教育發展基金－臺北市中山區中正國民小學

## 5年來主要業務計畫分析表

中華民國108年度

單位：新臺幣千元

年度及項目	單位	數量	單位成本(元)或 平均利(費)率	金額	說明
(本)年度預算數					
國民教育計畫				112,379	
學前教育計畫				9,454	
(上)年度預算數					
國民教育計畫				113,612	
學前教育計畫				8,875	
(前)年度決算數					
國民教育計畫				107,222	
學前教育計畫				8,825	
(105)年度決算數					
國民教育計畫				116,355	
學前教育計畫				9,382	
(104)年度決算數					
國民教育計畫				114,722	
學前教育計畫				8,510	

# 臺北市地方教育發展基金－臺北市中山區中正國民小學

## 資本資產及長期負債明細表

中華民國108年度

單位：新臺幣千元

項 目	取得成本/ 舉債數	以前年度累 計折舊(耗)/ 長期投資評 價/未攤銷溢 (折)價	本 年 度 變 動				主要增減 原因說明	本年度累計折 舊(耗)/長期投 資評價變動數 /攤銷數	期末餘額
			增加		減少				
			金額	類型	金額	類型			
資產	37,500	2,512	4,616				27,313	12,291	
土地改良物	1,719	69					550	1,100	
機械及設備	18,980	1,615	2,705	增置			13,896	6,174	
交通及運輸 設備	5,212	116					4,417	679	
雜項設備	11,387	679	1,875	增置			8,420	4,164	
電腦軟體	202	33	36	增置			30	174	