

中華民國 113 年度 4-0501464

臺北市總預算案

臺北市政府教育局主管

臺北市地方教育發展基金

臺北市中山區中正國民小學附屬單位預算之分預算

(特別收入基金)

臺北市中山區中正國民小學編

臺北市地方教育發展基金－臺北市中山區中正國民小學

目 次

中華民國113年度

一、財務摘要	第 1 頁
二、業務計畫及預算概要	第 3 -12 頁
三、預算主要表	
(一) 基金來源、用途及餘絀預計表	第 13 頁
(二) 現金流量預計表	第 14 頁
四、預算明細表	
(一) 基金來源－違規罰款收入明細表	第 15 頁
(二) 基金來源－服務收入明細表	第 16 頁
(三) 基金來源－財產處分收入明細表	第 17 頁
(四) 基金來源－其他財產收入明細表	第 18 頁
(五) 基金來源－公庫撥款收入明細表	第 19 頁
(六) 基金來源－學雜費收入明細表	第 20 頁
(七) 基金來源－雜項收入明細表	第 21 頁
(八) 基金用途－國民教育計畫明細表	第 22 -31 頁
(九) 基金用途－學前教育計畫明細表	第 32 -33 頁
(十) 基金用途－一般行政管理計畫明細表	第 34 -35 頁
(十一) 基金用途－建築及設備計畫明細表	第 36 -38 頁
五、預算參考表	
(一) 預計平衡表	第 39 頁
(二) 各項費用彙計表	第 40 -45 頁
(三) 員工人數彙計表	第 46 頁
(四) 用人費用彙計表	第 48 -49 頁
(五) 單位（或計畫）成本分析表	第 50 頁

臺北市地方教育發展基金－臺北市中山區中正國民小學

目 次

中華民國113年度

(六) 5年來主要業務計畫分析表 第 51 頁

(七) 資本資產明細表 第 52 頁

臺北市地方教育發展基金－臺北市中山區中正國民小學

財務摘要

中華民國113年度

單位：新臺幣千元

項 目	本 年 度	上 年 度	比較增減數	%
經營成績：				
基金來源	172,136	159,434	12,702	7.97
基金用途	171,197	160,635	10,562	6.58
賸餘(短絀)	939	-1,201	2,140	--
餘絀情形：				
基金餘額	11,597	10,658	939	8.81
現金流量(註)：				
現金及約當現金之淨增(減)	939	-1,201	2,140	--

附註：現金流量係採現金及約當現金基礎，包括現金及自投資日起3個月內到期或清償之債權證券。

本 頁 空 白

業務計畫及預算概要

臺北市地方教育發展基金－臺北市中山區中正國民小學

業務計畫及預算概要

中華民國 113 年度

壹、基金概況

一、設立宗旨及願景：

- (一) 本校遵照憲法第 158 條及 160 條規定，教育文化應發展國民之民族精神、自治精神，國民道德與健全體格、科學及生活智能，以培養八大學習領域及十大基本能力。
- (二) 本校自 91 年度起依教育經費編列與管理法第 13 條規定設置「臺北市地方教育發展基金」，以促進教育健全發展，提昇教育經費運用績效。
- (三) 本校以愛為中心出發點，讓學生們都能擁有「快樂、尊重、卓越、合作」的生活目標。培養學生熱愛生命、主動積極學習、友愛互助、守法負責，懂得互相合作分享、具備人本情懷與民主素養、並能主動追求自我實現、樂觀進取終身學習、開拓宏觀國際之視野，達到全人發展。

二、施政重點：

- (一) 開啟多元智慧：尊重每個學生獨特的個性，以多元智慧的觀點協助他找到生命的亮點，肯定天生我才必有用，能知於學，樂於學。
- (二) 培養生活能力：培養學生帶得走的公民關鍵能力，強化自我管理、閱讀理解、理性批判、問題解決、奉獻服務、溝通表達等核心素養。
- (三) 蘊育人文情懷：在溫馨開放的校園文化中，孕育人文情懷，學會尊重、包容；建構生命的價值、完成人性的開展。
- (四) 建置溫馨民主的校園文化：
 1. 以參與式管理、落實行政、教師會、家長會三者的良性互動。
 2. 以學生第一，教學優先的觀念提昇行政服務效率。
 3. 放下威權心態，開啟校園民主之風氣。
- (五) 推動適性教學：
 1. 落實校本課程理念，採多元化、活潑化的教學及評量。
 2. 運用校內、外資源，加強多元學習能力。
 3. 關懷相對弱勢學生之教學及輔導。
 4. 推動行動學習，充實學生運用資訊之知能，並提昇教師運用學習載具教學之能力。
- (六) 辦理發展性的訓輔活動：

臺北市地方教育發展基金－臺北市中山區中正國民小學

業務計畫及預算概要

中華民國 113 年度

1. 辦理各項活動、競賽及展演。
2. 推動校內外學習服務。
3. 發展績優社團及校隊，如籃球、合唱、游泳隊、童軍等。
4. 加強新興領域教育的辦理，並融入各科教學以收成效。

三、組織概況：

本校設置校長 1 人，綜理全校校務，下設教務處、學生事務處、總務處、輔導室、會計室人事室及幼兒園等單位。

內部分層業務如下：

(一) 教務處：秉承校長之命，辦理全校教務事項。

1. 教學組：掌理課程編排、課業考查、學藝競賽、教學研究、教師進修、差假教師調代課及缺補課之查核等事項。
2. 註冊組：掌理註冊、編班、轉學、學籍保管、各項獎助學金補助及成績考查等有關學籍事項。
3. 設備組：掌理教科書編選、教學用具之管理、保管及出版學校刊物等事項。
4. 資訊組：掌理電腦設備及區域網路之管理、保管等事項。

(二) 學生事務處：秉承校長之命，辦理全校學生事務事項。

1. 訓育組：掌理訓育計畫之擬定及辦理各類訓育等活動。
2. 體育組：掌理學生體育活動、體格鍛鍊等事項。
3. 生教組：掌理學生日常生活常規，辦理交通導護各項事項。
4. 衛生組：掌理健康檢查，個人及環境衛生檢查、保健等事項。

(三) 總務處：秉承校長之命，辦理全校總務事項。

1. 事務組：掌理校舍、校具、財產、物品採購保管、工程發包、監工及驗收。
2. 文書組：掌理文件收發登錄、撰擬繕校、典守學校印信、檔案保管、整理各項會議紀錄及校史等事項。
3. 出納組：掌理現金、零用金、票據、契約之保管等收支事項，辦理員工薪津發放及各項扣繳單據證明等。

(四) 輔導室：秉承校長之命，辦理全校學生學習輔導、生活輔導、生涯輔導等事項。

1. 輔導組：掌理學生個案建立、學習輔導、生活輔導、生涯輔導及

臺北市地方教育發展基金 - 臺北市中山區中正國民小學

業務計畫及預算概要

中華民國 113 年度

兩性教育、親職教育等事項。

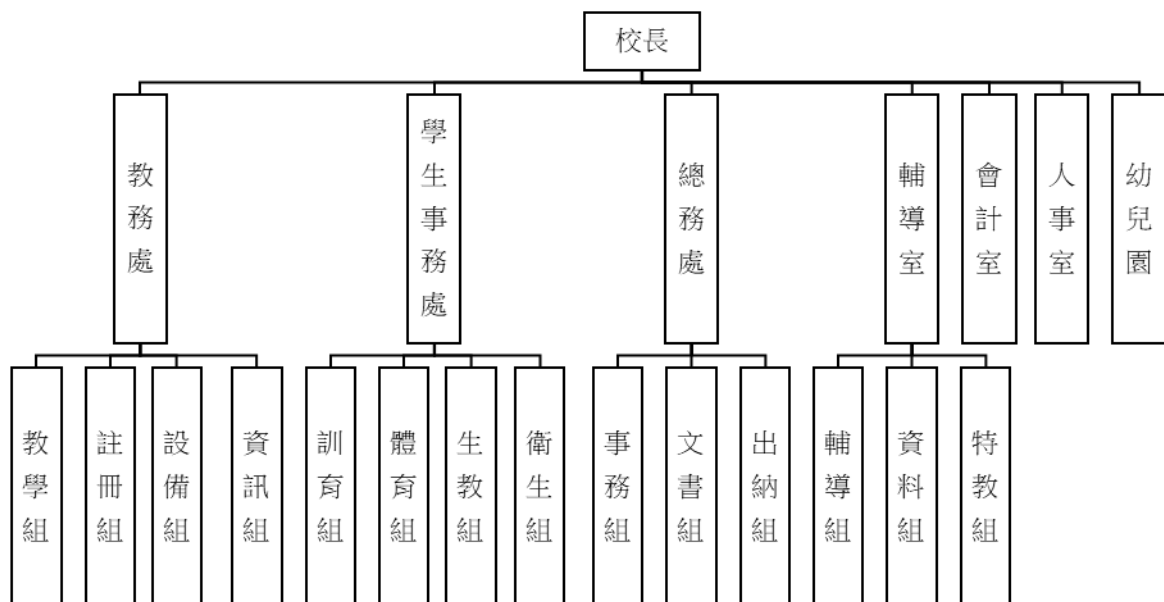
2. 資料組：辦理輔導資料搜集建檔、組訓愛心家長、實施測驗、社區人力整合、出版親職刊物等事項。

3. 特教組：擬訂特殊教育計畫章則、親師輔導諮詢、特教班甄選鑑別、實施各項診斷測驗、特教兒童追蹤輔導等事項。

(五) 會計室：秉承上級主計機關之監督與指導，並受校長之指揮，依法辦理歲計、會計、統計等事項。

(六) 人事室：秉承上級人事機關之監督與指導，並受校長之指揮，依法辦理人事管理查核等事項。

(七) 幼兒園：秉承校長之命，綜理園務、規劃幼兒教學、保育、環境與各項措施。



臺北市地方教育發展基金－臺北市中山區中正國民小學

業務計畫及預算概要

中華民國 113 年度

四、基金歸類及屬性：

本校地方教育發展基金依據教育經費編列與管理法第 13 條規定設置，本基金為預算法第 4 條第 1 項第 2 款第 5 目所定之特別收入基金，以本府教育局為管理機關。

貳、業務計畫

一、基金來源：

單位：新臺幣千元

業務計畫	本年度預算數	實施內容
徵收及依法分配收入	3	本年度預計收取廠商履約逾期罰款等收入。
勞務收入	731	本年度預計辦理暑期游泳訓練班、常年泳訓班及教師甄選報名費等收入。
財產收入	96	本年度預計辦理財產報廢變賣之殘值收入、教職員工停車收入、校園場地開放收入等。
政府撥入收入	167,984	本年度預計由公庫撥入數。
教學收入	2,895	本年度預計收取幼兒園學生之學費、雜費等收入。
其他收入	427	本年度預計收取數位學生證補卡及其他雜項等收入。

二、基金用途：

單位：新臺幣千元

業務計畫	本年度預算數	實施內容
國民教育計畫	159,533	本年度預計辦理教學事項為： 1. 各項教學、學生事務、圖書及輔導等業務。 2. 新購教具、圖書等各科教學設備，充實各科教材及用具。 3. 革新教學方法，提高教學效能。 4. 教師甄選業務、指定活動等項目。
學前教育計畫	519	本年度預計辦理教學事項為： 1. 幼兒園各項教學及活動。 2. 新購教學用品，革新教學方法，提高

臺北市地方教育發展基金－臺北市中山區中正國民小學

業務計畫及預算概要

中華民國 113 年度

		教學效能。 3. 幼兒園各項活動，鍛鍊幼兒強健的身體，增進幼兒各項生活智能。
一般行政管理計畫	2,394	本年度預計辦理事項為： 1. 綜理學校總務、人事、會計等業務。 2. 配合校務推動行政處室支援工作，進而增進校務運作。
建築及設備計畫	8,751	本年度預計辦理事項為： 1. 購置各學科教學課程所需教學設備、圖書館典藏之圖書。 2. 辦理游泳池整修工程、無障礙昇降機設置工程。

參、預算概要

一、基金來源及用途之預計：

(一) 本年度基金來源：

違規罰款收入 3 千元、服務收入 73 萬 1 千元、財產處分收入 1 萬 5 千元、其他財產收入 8 萬 1 千元、公庫撥款收入 1 億 6,798 萬 4 千元、學雜費收入 289 萬 5 千元、雜項收入 42 萬 7 千元，本年度基金來源 1 億 7,213 萬 6 千元，較上年度預算數 1 億 5,943 萬 4 千元，增加 1,270 萬 2 千元，約 7.97%，主要係公庫撥款收入增編所致。

(二) 本年度基金用途：

國民教育計畫 1 億 5,953 萬 3 千元，學前教育計畫 51 萬 9 千元，一般行政管理計畫 239 萬 4 千元，建築及設備計畫 875 萬 1 千元，本年度基金用途 1 億 7,119 萬 7 千元，較上年度預算數 1 億 6,063 萬 5 千元，增加 1,056 萬 2 千元，約 6.58%，主要係用人費用增編及本校修建工程預算增編所致。

二、基金餘絀之預計：

本年度基金來源及用途相抵後，賸餘 93 萬 9 千元，較上年度預算數差短 120 萬 1 千元，增加 214 萬元，備供以後年度財源。

三、現金流量之預計：

本年度業務活動淨現金流入 93 萬 9 千元。

臺北市地方教育發展基金－臺北市中山區中正國民小學

業務計畫及預算概要

中華民國 113 年度

四、補辦預算事項：詳補辦預算明細表

(一) 固定資產之建設改良擴充 36 萬元。

1.111 年度為提升教學品質改善教室環境確實需要，且具急迫及必要性，由其他準備金項下支應 16 萬 7 千元。

2.111 年度教育局補助學校（含附設幼兒園）校園兒童遊戲場修繕汰換計畫經費，內屬設備部分移列固定資產 19 萬 3 千元。

肆、以前年度計畫實施成果概述：

一、前（111）年度計畫實施成果概述：

業務計畫	實施概況	實施成果
勞務收入	本年度預計辦理暑期游泳訓練班及教師甄選報名費等收入。	本年度已收取教師甄選報名費收入 5 千元、常年泳訓班報名費收入 15 萬元、暑期泳訓班報名費收入 25 萬 3 千元。
財產收入	本年度預計辦理財產報廢變賣之殘值收入、教職員工停車收入、校園場地開放收入等。	本年度已收取財產報廢變賣殘值收入 2 千元、教職員工停車收入 6 萬 7 千元，另因疫情暫無出借校園場地。
政府撥入收入	本年度預計由公庫撥入數。	本年度已收取公庫撥入數 1 億 7,092 萬 1 千元及教育部之補助計畫 305 萬 3 千元。
教學收入	本年度預計收取幼兒園學生之學費及雜費收入。	本年度已收取幼兒園學生之學費及雜費收入 275 萬 6 千元。
其他收入	本年度預計收取數位學生證補卡費及其他雜項收入等。	本年度已收取數位學生證補卡及以前年度收取冷氣電費及冷氣維護費贖餘款轉列其他準備金與代收代辦費等餘款轉列其他準備金等收入 73 萬 4 千元。
國民教育計畫	本年度預計辦理教學事項為： 1. 辦理各項教學、學生事	辦理各項教學、學生事務、圖書及輔導等業務，並新購教具、圖書等各科教學設

臺北市地方教育發展基金 - 臺北市中山區中正國民小學

業務計畫及預算概要

中華民國 113 年度

	<p>務、圖書及輔導等業務。</p> <p>2. 新購教具、圖書等各科教學設備，充實各科教材及用具。</p> <p>3. 革新教學方法，提高教學效能。</p> <p>4. 辦理教師甄選、指定活動等項目。</p>	<p>備，充實各科教材及用具，透過教師教學增能研習革新教學方法，提高教學效能，及辦理教師甄選、指定活動等項目，達成預期目標。</p>
學前教育計畫	<p>本年度預計辦理教學事項為：</p> <p>1. 辦理幼兒園各項教學及活動。</p> <p>2. 新購教學用品，革新教學方法，提高教學效能。</p> <p>3. 辦理幼兒園各項活動，鍛鍊幼兒強健的身體，增進幼兒各項生活智能。</p>	<p>辦理幼兒園各項教學及活動，並新購教學用品，佈置適齡適性之學習區，革新教學方法，提高教學效能，及配合節慶辦理各項主題活動，鍛鍊幼兒強健的身體，增進幼兒各項生活智能等，達成預期目標。</p>
一般行政管理計畫	<p>本年度預計辦理事項為：</p> <p>1. 綜理學校總務、人事、會計等業務。</p> <p>2. 配合校務推動行政處室支援工作，進而增進校務運作。</p>	<p>綜理學校總務、人事、會計等業務，並配合校務推動行政處室支援工作，進而增進校務運作，達成預期目標。</p>
建築及設備計畫	<p>本年度預計辦理事項為：</p> <p>1. 購置各學科教學課程所需教學設備。</p> <p>2. 辦理校園樓梯改善工程。</p> <p>3. 辦理 C 棟安全防護工程。</p> <p>4. 辦理遮陽設施改善工程。</p> <p>5. 辦理校內水管改善工程。</p>	<p>1. 購置各學科教學課程所需教學設備。</p> <p>2. 辦理校園樓梯改善工程。</p> <p>3. 辦理 C 棟安全防護工程。</p> <p>4. 辦理遮陽設施改善工程。</p> <p>5. 辦理校內水管改善工程。</p>

臺北市地方教育發展基金 - 臺北市中山區中正國民小學

業務計畫及預算概要

中華民國 113 年度

二、上年度已過期間（112 年 1 月 1 日至 6 月 30 日止）計畫實施成果概述：

業務計畫	實施概況	實施成果
勞務收入	本年度截至 6 月 30 日止預計收取常年泳訓班報名費及教師甄選報名費等收入。	本年度截至 6 月 30 日止已收取教師甄選報名費收入 1 千元、常年泳訓班報名費收入 24 萬 3 千元、暑期泳訓班報名費收入 64 萬 4 千元。
財產收入	本年度截至 6 月 30 日止預計辦理財產報廢變賣之殘值收入、教職員工停車收入、校園場地開放收入等。	本年度截至 6 月 30 日止已收取財教職員工停車收入 3 萬 4 千元、校園場地開放收入 4 萬 9 千元。
政府撥入收入	本年度截至 6 月 30 日止預計公庫撥入數。	本年度截至 6 月 30 日止已收取公庫撥入數 8,777 萬 9 千元及教育部之補助計畫 185 萬 3 千元。
教學收入	本年度截至 6 月 30 日止預計收取幼兒園學生之 1 學期學費及雜費收入。	本年度截至 6 月 30 日止已收取幼兒園學生之學費及雜費收入 130 萬 2 千元。
其他收入	本年度截至 6 月 30 日止預計收取數位學生證補卡費及其他雜項收入等。	本年度截至 6 月 30 日止已收取數位學生證補卡及代收代辦費等餘款轉列其他準備金等收入 16 萬 7 千元。
國民教育計畫	本年度截至 6 月 30 日止預計辦理教學事項為： 1. 辦理各項教學、學生事務、圖書及輔導等業務。 2. 新購教具、圖書等各科教學設備，充實各科教材及用具。 3. 革新教學方法，提高教學效能。 4. 辦理教師甄選、指定活動等項目。	持續辦理各項教學、學生事務、圖書及輔導等業務，並新購教具、圖書等各科教學設備，充實各科教材用具，讓學生進行有效學習，透過創新教學及教師教學增能研習，提高教學效能及辦理教師甄選、指定活動等項目，以達成預期目標。。
學前教育計畫	本年度截至 6 月 30 日止預計辦理教學事項為：	持續辦理幼兒園各項教學及活動、添購教具豐富學

臺北市地方教育發展基金 - 臺北市中山區中正國民小學

業務計畫及預算概要

中華民國 113 年度

		1. 幼兒園各項教學及活動。 2. 新購教學用品，革新教學方法，提高教學效能。 3. 辦理幼兒園各項活動，鍛鍊幼兒強健的身體，增進幼兒各項生活智能。	習資源，並提高教學效能，進而擴充幼生學習視野與增進幼生人際互動之能力，以達成預期目標。
一般行政管理計畫	本年度截至 6 月 30 日止預計辦理事項為： 1. 綜理學校總務、人事、會計等業務。 2. 配合校務推動行政處室支援工作，進而增進校務運作。	持續辦理學校總務、人事、會計等業務，並配合校務推動行政處室支援工作，進而增進校務運作，以達成預期目標。	
建築及設備計畫	本年度截至 6 月 30 日止預計辦理事項為： 1. 購置各學科教學課程所需教學設備、圖書館典藏之圖書招標作業。 2. 辦理中央廚房天然瓦斯工程招標作業。	1. 購置各學科教學課程所需教學設備、圖書館典藏之圖書招標作業。 2. 辦理中央廚房天然瓦斯工程招標作業。	

臺北市地方教育發展基金－臺北市中山區中正國民小學

補辦預算明細表

中華民國113年度

單位：新臺幣元

項 目	金額	辦理年度	說 明
合計	360,000		
固定資產之建設改良擴充	360,000		
購置雜項設備	360,000	111	
一對一分離式冷氣機(8.0KW，含安裝費)	167,000		為應教學需要，確實需要辦理新購，且具急迫及必要性，所需經費擬由本校其他準備金支應。
斜坡攀爬網	20,000		教育局補助學校(含附設幼兒園)校園兒童遊戲場修繕汰換計畫經費。
長型結構平台	36,000		教育局補助學校(含附設幼兒園)校園兒童遊戲場修繕汰換計畫經費。
三角型結構平台	23,000		教育局補助學校(含附設幼兒園)校園兒童遊戲場修繕汰換計畫經費。
意象造型封板	40,000		教育局補助學校(含附設幼兒園)校園兒童遊戲場修繕汰換計畫經費。
連結設施	18,000		教育局補助學校(含附設幼兒園)校園兒童遊戲場修繕汰換計畫經費。
攀爬設施	12,000		教育局補助學校(含附設幼兒園)校園兒童遊戲場修繕汰換計畫經費。
滑梯設施	16,000		教育局補助學校(含附設幼兒園)校園兒童遊戲場修繕汰換計畫經費。
攀爬屋設施	28,000		教育局補助學校(含附設幼兒園)校園兒童遊戲場修繕汰換計畫經費。

備註：各基金依預算法第 8 8 條規定補辦預算，應確係不及編入年度預算，且因經營環境發生重大變遷或正常業務(含執行中央補助款項目)之確實需要，並經主管機關核轉本府核准先行辦理者；不具急迫性之事項，仍應儘可能納入預算辦理。

預算主要表

臺北市地方教育發展基金－臺北市中山區中正國民小學

基金來源、用途及餘絀預計表

中華民國113年度

單位：新臺幣千元

前年度決算數	項 目	本年度預算數	上年度預算數	比較增減（－）
177,943	基金來源	172,136	159,434	12,702
	徵收及依法分配收入	3	3	
	違規罰款收入	3	3	
408	勞務收入	731	779	-48
408	服務收入	731	779	-48
69	財產收入	96	98	-2
2	財產處分收入	15	17	-2
67	其他財產收入	81	81	
173,974	政府撥入收入	167,984	155,660	12,324
170,921	公庫撥款收入	167,984	155,660	12,324
3,053	政府其他撥入收入			
2,756	教學收入	2,895	2,536	359
2,756	學雜費收入	2,895	2,536	359
734	其他收入	427	358	69
734	雜項收入	427	358	69
172,582	基金用途	171,197	160,635	10,562
151,116	國民教育計畫	159,533	152,251	7,282
2,572	學前教育計畫	519	375	144
2,637	一般行政管理計畫	2,394	2,886	-492
16,256	建築及設備計畫	8,751	5,123	3,628
5,361	本期賸餘(短絀)	939	-1,201	2,140
6,498	期初基金餘額	10,658	3,679	6,979
11,859	期末基金餘額	11,597	2,478	9,119

註：前年度決算數細數之和與總數或略有出入，係四捨五入關係，以下各表同。

臺北市地方教育發展基金－臺北市中山區中正國民小學

現金流量預計表

中華民國113年度

單位：新臺幣千元

項 目	本 預	年 算	度 數	說 明
業務活動之現金流量				
本期賸餘(短絀)			939	
業務活動之淨現金流入(流出)			939	
其他活動之現金流量				
其他活動之淨現金流入(流出)				
現金及約當現金之淨增(淨減)			939	
期初現金及約當現金			20,529	
期末現金及約當現金			21,468	

註：本表係採現金及約當現金基礎，包括現金及自投資日起3個月內到期或清償之債權證券。

預算明細表

臺北市地方教育發展基金－臺北市中山區中正國民小學

基金來源－違規罰款收入明細表

中華民國113年度

單位：新臺幣元

科目	單位	本年度預算數			說明
		數量 業務量	利(費)率	金額	
合計				3,000	
違規罰款收入	年	1	3,000	3,000	較上年度預算數3,000元，無增減。 廠商履約逾期罰款。

臺北市地方教育發展基金－臺北市中山區中正國民小學

基金來源－服務收入明細表

中華民國113年度

單位：新臺幣元

科 目	單位	本 年 度 預 算 數			說 明
		數量 業務量	利(費)率	金 額	
合計				731,000	
服務收入				731,000	較上年度預算數779,000元，減少48,000元。
	人	20	300	6,000	教師甄選報名費收入。
	年	1	385,000	385,000	常年泳訓班報名費收入(收支對列)。
	人	40	800	32,000	暑期游泳訓練班普通票收入(收支對列)。
	人	440	700	308,000	暑期游泳訓練班學生票收入(收支對列)。

臺北市地方教育發展基金－臺北市中山區中正國民小學

基金來源－財產處分收入明細表

中華民國113年度

單位：新臺幣元

科 目	單位	本 年 度 預 算 數			說 明
		數量 業務量	利(費)率	金 額	
合計				15,000	
財產處分收入	年	1	15,000	15,000	較上年度預算數17,000元，減少2,000元。 財產報廢處分收入。

臺北市地方教育發展基金－臺北市中山區中正國民小學

基金來源－其他財產收入明細表

中華民國113年度

單位：新臺幣元

科 目	單位	本 年 度 預 算 數			說 明
		數量 業務量	利(費)率	金 額	
合計				81,000	
其他財產收入				81,000	較上年度預算數81,000元，無增減。
	年	1	18,000	18,000	校園場地開放收入(收支對列)。
	年	1	63,000	63,000	教職員工停車收入。

臺北市地方教育發展基金－臺北市中山區中正國民小學

基金來源－公庫撥款收入明細表

中華民國113年度

單位：新臺幣元

科 目	單位	本 年 度 預 算 數			說 明
		數量 業務量	利(費)率	金 額	
合計				167,984,000	
公庫撥款收入	年	1	167,984,000	167,984,000	較上年度預算數155,660,000元，增加12,324,000元。 市府補助款。

臺北市地方教育發展基金－臺北市中山區中正國民小學

基金來源－學雜費收入明細表

中華民國113年度

單位：新臺幣元

科 目	單 位	本 年 度 預 算 數			說 明
		數量 業務量	利(費)率	金 額	
合計				2,895,000	
學雜費收入				2,895,000	較上年度預算數2,536,000元，增加359,000元。
	人、學期	120x2	7,000	1,680,000	幼兒園全日班學費收入預估學生120人。
	人、學期	32x2	5,150	329,600	幼兒園半日班學費收入預估學生32人。
	人、學期	120x2	2,955	709,200	幼兒園全日班雜費收入預估學生120人。
	人、學期	32x2	2,745	175,680	幼兒園半日班雜費收入預估學生32人。
	年	1	520	520	配合預算編列至千元，增列進位數520元。

臺北市地方教育發展基金－臺北市中山區中正國民小學

基金來源－雜項收入明細表

中華民國113年度

單位：新臺幣元

科 目	單位	本 年 度 預 算 數			說 明
		數量 業務量	利(費)率	金 額	
合計				427,000	
雜項收入	年	1	427,000	427,000	較上年度預算數358,000元，增加69,000元。 數位學生證補卡費及其他雜項收入等。

臺北市地方教育發展基金－臺北市中山區中正國民小學

基金用途－國民教育計畫明細表

中華民國113年度

單位：新臺幣元

前年度 決算數	上年度 預算數	科 目	本 年 度 預 算 數	說 明
151,116,481	152,251,000	合計	159,533,000	
142,023,170	143,046,000	用人費用	149,661,000	
75,266,052	74,619,180	正式員額薪資	78,352,440	較上年度預算數74,619,180元，增加3,733,260元。
73,433,472	72,975,180	職員薪金	76,708,440	
			62,484,000	教職員78人薪金(詳用人費用彙計表)(含教育部補助導師費408,000元)(教育部補助專任輔導教師640,000元)。
			9,054,480	教職員9人及教保員5人薪金(詳用人費用彙計表)(含教育部補助2歲專班教保費96,000元)。
			5,169,960	資源班教師6人薪金(詳用人費用彙計表)(含教育部補助導師費36,000元)。
1,211,700	1,104,000	工員工資	1,104,000	
			360,000	工員1人工資(詳用人費用彙計表)。
			744,000	廚工2人工資(詳用人費用彙計表)。
620,880	540,000	警餉	540,000	校警1人薪金(詳用人費用彙計表)。
1,309,359	802,560	聘僱及兼職人員薪資	842,688	較上年度預算數802,560元，增加40,128元。
1,309,359	802,560	兼職人員酬金	842,688	
			665,280	教師代課鐘點費，本校編制教師總人數80人，按9分之1計，編列9人，每人220節，總節數9人*220節=1,980節，每節336元。
			161,280	補助調整授課特教教師鐘點費，6人*2節*40週*336元(教育部補助款)。
			16,128	補助調整授課鐘點費之外聘教師勞、健保及勞退費用(教育部補助款)。
819,700	1,251,977	加(夜)班費	1,270,642	較上年度預算數1,251,977元，增加18,665元。
8,828	145,045	延長工時加班費	148,710	
			24,395	常年泳訓班工作人員加班費(收支對列)。
			5,000	場地開放工作人員加班費(收支對列)。
			114,463	辦理童軍教育推動工作人員加班費。
			4,852	暑期泳訓班工作人員加班費(收支對列)(新增)。
810,872	1,106,932	未休假加班費	1,121,932	

臺北市地方教育發展基金－臺北市中山區中正國民小學

基金用途－國民教育計畫明細表

中華民國113年度

單位：新臺幣元

前年度 決算數	上年度 預算數	科 目	本 年 度 預 算 數	說 明
			50,333	未休假加班費。
			1,071,599	未休假加班費。
16,158,059	17,056,534	獎金	17,770,585	較上年度預算數17,056,534元，增加714,051元。
7,335,668	7,205,465	考績獎金	7,535,660	
			6,479,000	依考績法規定核發之獎金。
			505,000	依考績法規定核發之獎金。
			551,660	依考績法規定核發之獎金。
8,822,391	9,851,069	年終獎金	10,234,925	
			646,245	依規定於年節加發之獎金。
			1,224,680	依規定於年節加發之獎金。
			8,364,000	依規定於年節加發之獎金。
38,370,205	40,490,600	退休及卹償金	42,280,196	較上年度預算數40,490,600元，增加1,789,596元。
38,295,745	40,438,760	職員退休及離職金	42,228,356	
			1,159,560	提撥退撫基金。
			32,000	退休人員年終慰問金。
			33,700,512	退休人員月退休金，88人*31,087元*12月=32,827,872元；退休遺族遺屬年金(月撫慰金)，4人*18,180元*12月=872,640元；合計33,700,512元。
			570,264	提撥退撫基金。
			6,766,020	提撥退撫基金。
74,460	51,840	工員退休及離職金	51,840	
			28,800	提撥勞工退休準備金。
			23,040	提撥勞工退休準備金。
10,099,795	8,825,149	福利費	9,144,449	較上年度預算數8,825,149元，增加319,300元。
7,312,487	6,459,096	分擔員工保險費	6,786,036	
			917,340	分擔公保、勞保、健保費。
			5,426,124	分擔公保、勞保、健保費。
			442,572	分擔公保、勞保、健保費。
57,080	237,680	傷病醫藥費	238,540	
			10,800	職業安全衛生健康檢查經費，9人*1,200元。

臺北市地方教育發展基金－臺北市中山區中正國民小學

基金用途－國民教育計畫明細表

中華民國113年度

單位：新臺幣元

前年度 決算數	上年度 預算數	科 目	本 年 度 預 算 數	說 明
			108,000	健康檢查補助費，24人* 4,500元。
			112,000	健康檢查補助費，7人* 16,000元。
			1,720	幼兒園廚工健康檢查費，2人*860元。
			6,020	幼兒園教保人員健康檢查費，7人*860元(每 2人編1人)。
693,714	882,840	員工通勤交通費	889,164	
			30,240	職員、校警上下班交通費，4人*12月* 630 元。
			181,440	教師兼行政上下班交通費，15人*12月 *1,008元。
			35,280	教師上下班交通費，3人*10月*1,176元。
			296,100	教師上下班交通費，47人*10月* 630元。
			144,000	職員、工友上下班交通費，10人*12月* 1,200元。
			44,100	幼兒園教師上下班交通費，7人*10月*630元 。
			108,864	幼兒園教師兼行政、教保員、廚工上下班 交通費，9人*12月*1,008元。
			18,900	資源班教師上下班交通費，3人*10月* 630 元。
			30,240	資源班教師上下班交通費，3人*10月* 1,008 元。
2,036,514	1,245,533	其他福利費	1,230,709	
			48,000	休假旅遊補助費。
			18,000	退休人員三節慰問金，3人* 6,000元。
			464,000	休假旅遊補助費。
			379,800	喪葬補助費，2人*5月*37,980元。
			130,520	結婚補助費，2人*2月*32,630元。
			190,389	子女教育補助費。
4,962,888	4,874,000	服務費用	5,227,000	
1,563,979	1,483,141	水電費	1,577,327	較上年度預算數1,483,141元，增加94,186元 。
1,439,152	1,396,000	工作場所電費	1,452,500	
			55,000	暑期泳訓班電費(收支對列)。
			30,000	常年泳訓班電費(收支對列)。

臺北市地方教育發展基金－臺北市中山區中正國民小學

基金用途－國民教育計畫明細表

中華民國113年度

單位：新臺幣元

前年度 決算數	上年度 預算數	科 目	本 年 度 預 算 數	說 明
			873,624	電費基本費。
			493,876	學生在校作息時間內使用冷氣設備電費，37班*13,348元。
114,747	87,141	工作場所水費	114,747	
			114,747	水費基本費。
10,080		氣體費	10,080	溫水游泳池燃料費(新增)。
62,060	50,102	旅運費	59,693	較上年度預算數50,102元，增加9,591元。
60,600	43,090	國內旅費	52,390	
			10,540	教職員工因公出差旅費。
			41,850	校外教學隨隊人員差旅費，9人*3天* 1,550元。
1,460	7,012	其他旅運費	7,303	
			7,303	辦理學生學藝活動及班際、校際各項競賽活動短程車資(學生活動費)。
	8,000	印刷裝訂與廣告費	8,000	較上年度預算數8,000元，無增減。
	8,000	印刷及裝訂費	8,000	運動會邀請函印製費。
922,545	1,341,930	修理保養及保固費	1,522,840	較上年度預算數1,341,930元，增加180,910元。
507,359	823,511	一般房屋修護費	942,662	
			844,662	校舍建築物之修繕費33,800元*(1+5%)*70%*34班=844,622元。
			20,000	綠屋頂計畫校園綠地整理及維護(新增)。
			47,500	游泳池建築物之修繕費(4-6年級)，19班*2,500元(游泳池水電清潔維護費)。
			30,500	小田園教育體驗學習作畦整理除草鬆土等(新增)。
415,186	446,419	機械及設備修護費	506,178	
			47,500	游泳池教學設備及用具保養維護費(4-6年級)，19班*2,500元(游泳池水電清潔維護費)。
			12,000	暑期泳訓班場地維護費(收支對列)。
			5,000	場地開放器具之保養修護費(收支對列)。
			60,000	常年泳訓班場地維護費(收支對列)。
			361,998	各項教學設備及其它用具之養護費33,800元*(1+5%)*30%*34班=361,998元。

臺北市地方教育發展基金－臺北市中山區中正國民小學

基金用途－國民教育計畫明細表

中華民國113年度

單位：新臺幣元

前年度 決算數	上年度 預算數	科 目	本 年 度 預 算 數	說 明
			19,680	電腦設備維護費(電腦專案計畫)。
	72,000	雜項設備修護費	74,000	冷氣設備維護費，37班*2,000元。
	18,760	保險費	17,220	較上年度預算數18,760元，減少1,540元。
	18,760	其他保險費	17,220	
			3,780	常年泳訓班學員保險費，135人*28元(收支對列)。
			13,440	暑期泳訓班學員保險費，480人*28元(收支對列)。
1,452,450	1,040,492	一般服務費	1,153,370	較上年度預算數1,040,492元，增加112,878元。
16,072	8,520	佣金、匯費、經理費及手續費	8,784	
			8,784	委託超商代收學雜費手續費，732人*2學期*6元。
420,000	519,656	外包費	516,656	
			423,880	游泳池救生員外包費，1人*10月* 42,388元。
			8,000	場地開放環境清潔外包費(收支對列)。
			84,776	暑期泳訓班救生員外包費，1人*2月* 42,388元。
832,418	320,316	計時與計件人員酬金	327,930	
			4,390	分攤暑期泳訓班工讀生勞保及健保費，1人*1月*4,390元(收支對列)。
			21,120	暑期泳訓班工讀生薪津，120小時*176元(收支對列)。
			1,998	提撥暑期泳訓班工讀生勞退準備金，1人*1月*1,998元(收支對列)。
			42,240	常年泳訓班救生員薪津，2人*120小時*176元(收支對列)。
			29,702	閩客語教學支援人員鐘點費之外聘人員勞、健保及勞退費用。
			228,480	閩客語教學支援人員鐘點費，17人*1節*40週*336元。
183,960	192,000	體育活動費	300,000	
			234,000	文康活動費，本校編列教職員76人，工員1人，校警1人，合計78人，每人編列3,000

臺北市地方教育發展基金－臺北市中山區中正國民小學

基金用途－國民教育計畫明細表

中華民國113年度

單位：新臺幣元

前年度 決算數	上年度 預算數	科 目	本 年 度 預 算 數	說 明
				元。
			27,000	文康活動費，本校編列幼兒園教師9人，每人編列3,000元。
			21,000	文康活動費，本校編列契約進用教保員5人、廚工2人，合計7人，每人編列3,000元(上述人員係幼托整合前得編列文康活動費之人員)。
			18,000	文康活動費，本校編列資源班教師6人，每人編列3,000元。
961,854	931,575	專業服務費	888,550	較上年度預算數931,575元，減少43,025元。
436,400	675,100	講課鐘點、稿費、出席審查及查詢費	622,600	
			6,000	身心障礙資源班聘請學者專家鐘點費，3節*2,000元(特教班業務費)。
			21,600	身心障礙資源班教材編輯費，3班*12月*600元。
			20,000	雙語實驗課程專家出席費，8人次*2,500元。
			24,000	雙語實驗課程外聘講座鐘點費，12節*2,000元。
			26,000	雙語實驗課程內聘講座鐘點費，26節*1,000元。
			150,000	常年泳訓班教練鐘點費，30班*10節*500元(收支對列)。
			96,000	辦理童軍教育推動外聘講座鐘點費，48節*2,000元。
			12,000	綜合活動領域外聘講座鐘點費，6節*2,000元。
			15,000	綜合活動領域外聘講座鐘點費，10節*1,500元。
			200,000	暑期泳訓班教練鐘點費，40班*10節*500元(收支對列)。
			20,000	辦理兩公約人權、法治、品德教育、特教、輔導、環教、生命、資訊安全等各類依法宣導活動外聘講座鐘點費，10節*2,000元。
			8,000	小田園教育體驗學習外聘講座鐘點費，4節

臺北市地方教育發展基金－臺北市中山區中正國民小學

基金用途－國民教育計畫明細表

中華民國113年度

單位：新臺幣元

前年度 決算數	上年度 預算數	科 目	本 年 度 預 算 數	說 明
				* 2,000元。
			18,000	性別平等教育宣導活動外聘講座鐘點費，9節*2,000元。
			6,000	國小家長教育成長暨志工培訓外聘講座鐘點費，3節*2,000元。
41,720	65,175	委託檢驗(定)試驗認證費	66,750	
			13,200	飲水機水質檢驗費，11臺*1,200元。
			53,550	消防安全檢查簽證、申報費，34班*1,575元(班級業務費)。
500		試務甄選費	2,500	教師甄選試務費用(新增)。
275,784		電腦軟體服務費		
207,450	191,300	其他專業服務費	196,700	
			900	學童午餐指導費，1班*1人*9月*100元(2年級資源班)。
			2,700	學童午餐指導費，1班*1人*9月*300元(4年級資源班)。
			3,600	學童午餐指導費，1班*1人*9月*400元(6年級資源班)。
			20,000	學生輔導指導費。
			72,000	工作人員午餐指導費，16人*9月*500元。
			12,000	學童牙齒檢查費。
			9,000	學童午餐指導費，10班*1人*9月*100元(1-2年級)。
			29,700	學童午餐指導費，11班*1人*9月*300元(3-4年級)。
			46,800	學童午餐指導費，13班*1人*9月*400元(5-6年級)。
2,942,621	3,073,000	材料及用品費	2,948,000	
1,603,123	443,700	使用材料費	488,900	較上年度預算數443,700元，增加45,200元。
1,603,123	443,700	設備零件	488,900	
			40,700	教學用藍芽無線麥克風11組*3,700元(教務處)(由班級設備費移列)(新增)。
			151,200	電腦設備維護及管理費，24班*6,300元。
			297,000	班級課桌椅，165人*1,800元。
1,339,498	2,629,300	用品消耗	2,459,100	較上年度預算數2,629,300元，減少170,200

臺北市地方教育發展基金－臺北市中山區中正國民小學

基金用途－國民教育計畫明細表

中華民國113年度

單位：新臺幣元

前年度 決算數	上年度 預算數	科 目	本 年 度 預 算 數	說 明
18,914	29,600	辦公(事務)用品	19,600	元。
			2,000	國小家長教育成長暨志工培訓文具用品、紙張等。
			2,000	性別平等教育宣導活動文具用品、紙張等。
			15,600	身心障礙資源班文具用品、紙張等(特教班業務費)。
48,383	61,200	報章雜誌		圖書(教務處)(由班級設備費移列)。
26,529	23,000	醫療用品(非醫療院所使用)	25,000	健康中心藥品費。
1,245,672	2,515,500	其他用品消耗	2,414,500	
			10,200	教學用教科書，6年級*1,700元。
			40,000	兒童節慶活動費。
			469,880	教學材料費，34班*13,820元。
			201,450	垃圾袋費用、消毒藥水、衛生清潔用品費、衛生紙及教室布置費，34班*5,925元(班級業務費)。
			41,460	身心障礙資源班教學材料費，3班*13,820元。
			41,800	游泳池消毒劑、教學耗材等雜支(4-6年級)，19班*2,200元(游泳池水電清潔維護費)。
			20,000	小田園教育體驗學習用沃質壤土、有機肥、培養土、菜苗、種子、鏟子等園藝材料。
			10,000	運動會工作人員逾時誤餐餐盒費用，100人次*100元。
			40,000	運動會表演道具、材料、場地布置等。
			2,000	國小家長教育成長暨志工培訓場地布置、茶水等。
			25,500	辦理學生學藝活動及班際、校際各項競賽活動提供參加人員逾時誤餐餐盒費用，255人次*100元(學生活動費)。
			74,888	辦理學生學藝活動及班際、校際各項競賽活動材料等(學生活動費)。
			3,500	辦理教師甄選業務工作人員逾時誤餐餐盒

臺北市地方教育發展基金－臺北市中山區中正國民小學

基金用途－國民教育計畫明細表

中華民國113年度

單位：新臺幣元

前年度決算數	上年度預算數	科 目	本 年 度 預 算 數	說 明
				費用，35人次* 100元。
			10,000	辦理兩公約人權、法治、品德教育、特教、輔導、環教、生命、資訊安全等各類依法宣導活動場地佈置、茶水等。
			8,000	暑期泳訓班教學環境布置及雜支(收支對列)。
			10,000	暑期泳訓班教學器材費(收支對列)。
			9,200	暑期泳訓班消毒劑，40班*230元(收支對列)。
			15,000	雙語實驗課程工作坊、專題講座、公開授課等逾時誤餐餐盒費用，150人次*100元。
			100,000	雙語實驗課程校園角落、英語教室等情境布置相關費用。
			35,000	雙語實驗課程文具用品、紙張、資訊耗材、檔案夾、茶包等雜支。
			80,000	雙語實驗課程教材教具等。
			6,900	常年泳訓班消毒劑，30班*230元(收支對列)。
			15,000	常年泳訓班教學器材費(收支對列)。
			52,685	常年泳訓班教學環境布置及雜支(收支對列)。
			1,039,537	辦理本市童軍推動教育訓練所需各項雜支經費(含補助群組學校辦理活動經費)。
			29,500	綠屋頂計畫校園綠美化植栽及鐵耙、鏟子等栽種器具。
			10,000	綜合活動領域研習及會議逾時誤餐逾時誤餐餐盒費用，100人次*100元。
			13,000	綜合活動領域教材、場地布置等雜支。
15,200	15,000	租金、償債、利息及相關手續費	21,000	
15,200	15,000	交通及運輸設備租金	21,000	較上年度預算數15,000元，增加6,000元。
15,200	15,000	車租	21,000	辦理學生學藝活動及班際、校際各項競賽活動租用交通車(學生活動費)。
924,406	972,000	會費、捐助、補助、分攤、照護、救濟與交流活動費	1,384,000	
10,000	10,000	捐助、補助與獎助	10,000	較上年度預算數10,000元，無增減。

臺北市地方教育發展基金－臺北市中山區中正國民小學

基金用途－國民教育計畫明細表

中華民國113年度

單位：新臺幣元

前年度 決算數	上年度 預算數	科 目	本 年 度 預 算 數	說 明
10,000	10,000	獎助學員生給與	10,000	教育關懷獎每校推薦1名學生獎助金。
914,406	962,000	補貼、獎勵、慰問、照護與 救濟	1,374,000	較上年度預算數962,000元，增加412,000元。
62,247	57,600	獎勵費用	200,000	敬師獎勵活動費，100人*2,000元。
852,159	904,400	其他補貼、獎勵、慰問、 照護與救濟	1,174,000	
			50,000	本市市民第3胎就讀國小教育補助費，50人*1,000元。
			39,100	弱勢學生教科書補助費用，23人*1,700元。
			313,950	清寒學生餐費補助，26人*125日*55元+26人*80日*65元。
			310	配合預算編列至千元，增列進位數310元。
			770,640	補助學校午餐使用有機蔬菜或有機米計畫，741人*40週*26元。
248,196	271,000	其他	292,000	
248,196	271,000	其他支出	292,000	較上年度預算數271,000元，增加21,000元。
248,196	271,000	其他	292,000	
			126,000	執行學生路隊安全導護費及導護志工保險費，2學期*20週*5日*2次*63元*5人。
			20,000	退休人員紀念品，4人*5,000元。
			13,000	學生參加校外比賽活動報名費(學生活動費)。
			41,500	學生獎勵品費用(學生活動費)。
			87,500	班級自治費，875人*2學期*50元。
			4,000	運動會獎牌、獎勵品等。

臺北市地方教育發展基金－臺北市中山區中正國民小學

基金用途－學前教育計畫明細表

中華民國113年度

單位：新臺幣元

前年度 決算數	上年度 預算數	科 目	本 年 度 預 算 數	說 明
2,572,252	375,000	合 計	519,000	
195,758	220,000	服務費用	273,000	
1,127		旅運費		
1,127		其他旅運費		
61,585	169,050	修理保養及保固費	212,940	較上年度預算數169,050元，增加43,890元。
45,255	118,335	一般房屋修護費	149,058	
			149,058	幼兒園校舍建築物之修繕費33,800元 *(1+5%)*70%*6班=149,058元。
16,330	50,715	機械及設備修護費	63,882	幼兒園各項教學設備及其它用具之養護費 33,800元*(1+5%)*30%*6班=63,882元。
1,546	1,308	一般服務費	1,560	較上年度預算數1,308元，增加252元。
1,546	1,308	佣金、匯費、經理費及手續費	1,560	委託超商代收學雜費手續費，130人*2學期* 6元。
131,500	49,642	專業服務費	58,500	較上年度預算數49,642元，增加8,858元。
30,000		講課鐘點、稿費、出席審查及查詢費		
63,000		委託檢驗(定)試驗認證費		
38,500	49,642	其他專業服務費	58,500	
			54,000	幼兒園學童午餐指導費，6班*2人*9月*500 元。
			4,500	幼兒園學童午餐指導費，1人*9月*500元(教 保員)。
35,948	36,000	材料及用品費	126,000	
		使用材料費	81,000	較上年度預算數0元，增加81,000元。
		設備零件	81,000	
			61,200	幼兒學習椅90張*680元(由幼兒園設備移列)(新增)。
			19,800	幼兒遊戲城堡積木3組*6,600元(由幼兒園設 備移列)(新增)。
35,948	36,000	用品消耗	45,000	較上年度預算數36,000元，增加9,000元。
35,948	36,000	其他用品消耗	45,000	
			45,000	垃圾袋費用、消毒藥水、衛生清潔用品費 、衛生紙及教室布置費，6班*7,500元(幼兒 園班級業務費)。
2,273,946	23,000	會費、捐助、補助、分攤、照	24,000	

臺北市地方教育發展基金－臺北市中山區中正國民小學

基金用途－學前教育計畫明細表

中華民國113年度

單位：新臺幣元

前年度 決算數	上年度 預算數	科 目	本 年 度 預 算 數	說 明
		護、救濟與交流活動費		
2,273,946	23,000	補貼、獎勵、慰問、照護與救濟	24,000	較上年度預算數23,000元，增加1,000元。
2,273,946	23,000	其他補貼、獎勵、慰問、照護與救濟	24,000	
			23,424	補助學校午餐使用有機蔬菜或有機米計畫，122人*40週*1次*4.8元。
			576	配合預算編列至千元，增列進位數576元。
66,600	96,000	其他	96,000	
66,600	96,000	其他支出	96,000	較上年度預算數96,000元，無增減。
66,600	96,000	其他	96,000	幼兒導護費，2學期*20週*5日*2次*60元*4人。

臺北市地方教育發展基金－臺北市中山區中正國民小學

基金用途－一般行政管理計畫明細表

中華民國113年度

單位：新臺幣元

前年度 決算數	上年度 預算數	科 目	本 年 度 預 算 數	說 明
2,636,776	2,886,000	合計	2,394,000	
5,687	31,000	用人費用	31,000	
5,687	31,000	加(夜)班費	31,000	較上年度預算數31,000元，無增減。
5,687	31,000	延長工時加班費	31,000	員工因公加班費(統籌業務費)。
2,323,105	2,553,000	服務費用	2,043,000	
99,760	110,304	郵電費	110,068	較上年度預算數110,304元，減少236元。
99,760	110,304	電話費	110,068	辦公場所電話費(統籌業務費)。
1,162,312	1,262,696	一般服務費	1,290,932	較上年度預算數1,262,696元，增加28,236元。
1,162,312	1,262,696	外包費	1,290,932	
			634,932	校警勞務外包費，1人*12月*52,911元(依107.5.30北市教人字第10734912000號函核定)。
			456,000	工友業務外包費，1人*12月*38,000元(依110.5.11北市教人字第1103044894號函核定)。
			200,000	消化超額職工5人(技工、工友)業務外包費。
989,033	1,108,000	專業服務費	570,000	較上年度預算數1,108,000元，減少538,000元。
989,033	1,108,000	其他專業服務費	570,000	
			570,000	校園安全機械定點、機動巡邏等保全費用。
72,000	72,000	公共關係費	72,000	較上年度預算數72,000元，無增減。
72,000	72,000	公共關係費	72,000	校長特別費，12月*6,000元。
305,184	298,000	材料及用品費	316,000	
305,184	298,000	用品消耗	316,000	較上年度預算數298,000元，增加18,000元。
297,934	294,950	辦公(事務)用品	310,750	
			309,932	統籌業務費計算如下：普通班34班、附設幼兒園6班，1,290元*15班*12月=232,200元，810元*15班*12月=145,800元，640元*10班*12月=76,800元，以上合計454,800元，除依實際需求移列加班費31,000元、電話費110,068元、會費3,800元外，其餘如列數。
			818	配合預算編列至千元，增列進位數818元。
7,250	3,050	服裝	5,250	

臺北市地方教育發展基金－臺北市中山區中正國民小學

基金用途－一般行政管理計畫明細表

中華民國113年度

單位：新臺幣元

前年度 決算數	上年度 預算數	科 目	本 年 度 預 算 數	說 明
			1,100	校警皮鞋，1人*1雙*1,100元。
			400	校警服裝配備，1人*400元。
			50	校警襪子，1雙*50元。
			2,200	校警冬服，1人*1套*2,200元。
			1,500	校警夏服，1人*1套*1,500元(成立第39年)。
2,800	4,000	會費、捐助、補助、分攤、照 護、救濟與交流活動費	4,000	
2,800	4,000	會費	4,000	較上年度預算數4,000元，無增減。
2,800	4,000	職業團體會費	4,000	
			200	配合預算編列至千元，增列進位數200元。
			1,800	營養師1人公會會費(統籌業務費)。
			2,000	護理師2人公會會費(統籌業務費)。

臺北市地方教育發展基金－臺北市中山區中正國民小學

基金用途－建築及設備計畫明細表

中華民國113年度

單位：新臺幣元

前年度 決算數	上年度 預算數	科 目	本 年 度 預 算 數	說 明
16,256,460	5,123,000	合計	8,751,000	
16,256,460	5,123,000	購建固定資產、無形資產、非理財 目的之長期投資及營舍與設施工程 支出	8,751,000	
1,273,129	1,223,000	購建固定資產	1,113,000	
1,273,129	1,223,000	一般建築及設備計畫	1,113,000	
		班級設備	364,020	
		購置機械及設備	211,700	
			35,000	新購氧氣製造機(插電行動式)1 臺(健康中心)。
			39,000	新購紫外線殺菌燈(醫用移動 型)，2臺*19,500元(健康中心) 。
			100,000	新購大尺寸觸控液晶螢幕顯示 器(大屏)1臺(教務處)。
			37,700	新購數位攝影機(含攝影機專 用腳架)，2臺*18,850元(學務處 、總務處)。
		購置交通及運輸設備	65,000	
			65,000	新購無線擴音機(含伸縮拖拉 把柄及滑輪)1臺(學務處)。
		購置雜項設備	87,320	
			41,400	新購圖書館典藏圖書。
			45,920	汰換雙門變頻電冰箱，2臺 *22,960元(教務處、輔導室)。
		特殊班設備	48,000	
		購置機械及設備	48,000	
			23,000	汰換磁性白板1座(學習中心)。
			25,000	新購兒童智力測驗量表1組(學 習中心)。
		資訊設備	620,280	
		購置機械及設備	620,280	
			20,400	汰換筆記型電腦1部(電腦專案 計畫)。
			98,200	汰換網路及資訊周邊設備(電 腦專案計畫)。
			144,000	汰換平板電腦，12部*12,000元

臺北市地方教育發展基金－臺北市中山區中正國民小學

基金用途－建築及設備計畫明細表

中華民國113年度

單位：新臺幣元

前年度 決算數	上年度 預算數	科 目	本 年 度 預 算 數	說 明
				(電腦專案計畫)。
			357,680	汰換桌上型電腦(含顯示器))，17部*21,040元(電腦專案計 畫)。
		幼兒園設備	80,700	
		購置機械及設備	30,000	
			30,000	新購投影機1臺(含電動布幕)(幼兒園)。
		購置雜項設備	50,700	
			50,700	新購除溼機3臺(幼兒園)。
1,273,129	1,223,000	校園設備		
704,100	1,050,000	購置機械及設備		
	53,000	購置交通及運輸設備		
569,029	120,000	購置雜項設備		
	36,000	購置無形資產	29,000	
	36,000	一般建築及設備計畫	29,000	
		校園軟體設備	29,000	
		購置電腦軟體	29,000	
			29,000	電腦教學軟體費(電腦專案計 畫)。
	36,000	資訊設備		
	36,000	購置電腦軟體		
14,983,331	3,864,000	遞延支出	7,609,000	
14,983,331	3,864,000	一般建築及設備計畫	7,609,000	
		游泳池整修工程	5,628,000	
		遞延修繕房屋建築支出	5,628,000	
			5,150,000	一、施工費。
			375,000	二、委託技術服務費(總包價 法)。
			103,000	三、工程管理費(按施工費約 2% 提列)。
		無障礙升降機設置工程	1,981,000	
		遞延修繕房屋建築支出	1,981,000	
			1,942,157	一、施工費。
			38,843	二、工程管理費(按施工費約 2% 提列)。

臺北市地方教育發展基金－臺北市中山區中正國民小學

基金用途－建築及設備計畫明細表

中華民國113年度

單位：新臺幣元

前年度 決算數	上年度 預算數	科 目	本 年 度 預 算 數	說 明
14,983,331	3,864,000	校園整修工程		
14,394,029	3,864,000	遞延修繕房屋建築支出		
589,302		其他遞延支出		

預 算 參 考 表

臺北市地方教育發展基金－臺北市中山區中正國民小學

預計平衡表

中華民國113年12月31日

單位：新臺幣千元

111年(前年) 12月31日 決算數	科 目	113年12月31日 預計數	112年12月31日 預計數	比較增減(-)
24,738	資產合計	24,476	23,537	939
24,738	資產	24,476	23,537	939
21,755	流動資產	21,493	20,554	939
21,730	現金	21,468	20,529	939
21,730	銀行存款	21,468	20,529	939
25	應收款項	25	25	
25	其他應收款	25	25	
2,417	投資、長期應收款項、貸墊款及準備金	2,417	2,417	
2,417	準備金	2,417	2,417	
256	退休及離職準備金	256	256	
2,160	其他準備金	2,160	2,160	
567	其他資產	567	567	
567	什項資產	567	567	
567	暫付及待結轉帳項	567	567	
8,559,587	代管資產	8,559,587	8,559,587	
8,559,587	應付代管資產	8,559,587	8,559,587	
24,738	負債及基金餘額合計	24,476	23,537	939
12,880	負債	12,880	12,880	
9,779	流動負債	9,779	9,779	
9,779	應付款項	9,779	9,779	
9,187	應付代收款	9,187	9,187	
592	應付費用	592	592	
3,100	其他負債	3,100	3,100	
3,100	什項負債	3,100	3,100	
2,838	存入保證金	2,838	2,838	
256	應付退休及離職金	256	256	
6	暫收及待結轉帳項	6	6	
11,859	基金餘額	11,597	10,658	939
11,859	基金餘額	11,597	10,658	939
11,859	基金餘額	11,597	10,658	939
11,859	累積餘額	11,597	10,658	939

註：1.信託代理與保證資產(負債)前年度決算數28,500元，上年度預計數28,500元，本年度預計數28,500元。2.或有資產(負債)0元。3.本基金自93年度起，本固定項目分開原則，將屬長期固定帳項，包括固定資產9,612,044元、無形資產67,930元及長期債務0元等，另立帳類管理，未納入本表。

臺北市地方教育發展基金一

各項費用

中華民國

前年度 決算數	上年度 預算數	計畫別		合計	國民教育計畫
		用途別科目			
172,581,969	160,635,000	合計		171,197,000	159,533,000
142,028,857	143,077,000	用人費用		149,692,000	149,661,000
75,266,052	74,619,180	正式員額薪資		78,352,440	78,352,440
73,433,472	72,975,180	職員薪金		76,708,440	76,708,440
1,211,700	1,104,000	工員工資		1,104,000	1,104,000
620,880	540,000	警餉		540,000	540,000
1,309,359	802,560	聘僱及兼職人員薪資		842,688	842,688
1,309,359	802,560	兼職人員酬金		842,688	842,688
825,387	1,282,977	加(夜)班費		1,301,642	1,270,642
14,515	176,045	延長工時加班費		179,710	148,710
810,872	1,106,932	未休假加班費		1,121,932	1,121,932
16,158,059	17,056,534	獎金		17,770,585	17,770,585
7,335,668	7,205,465	考績獎金		7,535,660	7,535,660
8,822,391	9,851,069	年終獎金		10,234,925	10,234,925
38,370,205	40,490,600	退休及卹償金		42,280,196	42,280,196
38,295,745	40,438,760	職員退休及離職金		42,228,356	42,228,356
74,460	51,840	工員退休及離職金		51,840	51,840
10,099,795	8,825,149	福利費		9,144,449	9,144,449
7,312,487	6,459,096	分擔員工保險費		6,786,036	6,786,036
57,080	237,680	傷病醫藥費		238,540	238,540
693,714	882,840	員工通勤交通費		889,164	889,164
2,036,514	1,245,533	其他福利費		1,230,709	1,230,709
7,481,751	7,647,000	服務費用		7,543,000	5,227,000
1,563,979	1,483,141	水電費		1,577,327	1,577,327
1,439,152	1,396,000	工作場所電費		1,452,500	1,452,500
114,747	87,141	工作場所水費		114,747	114,747
10,080		氣體費		10,080	10,080
99,760	110,304	郵電費		110,068	
99,760	110,304	電話費		110,068	
63,187	50,102	旅運費		59,693	59,693
60,600	43,090	國內旅費		52,390	52,390

臺北市中山區中正國民小學

彙計表

113年度

單位：新臺幣元

學前教育計畫	一般行政管理計畫	建築及設備計畫			
519,000	2,394,000	8,751,000			
	31,000				
	31,000				
	31,000				
273,000	2,043,000				
	110,068				
	110,068				

臺北市地方教育發展基金一

各項費用

中華民國

前年度 決算數	上年度 預算數	計畫別		合計	國民教育計畫
		用途別科目			
2,587	7,012	其他旅運費		7,303	7,303
	8,000	印刷裝訂與廣告費		8,000	8,000
	8,000	印刷及裝訂費		8,000	8,000
984,130	1,510,980	修理保養及保固費		1,735,780	1,522,840
552,614	941,846	一般房屋修護費		1,091,720	942,662
431,516	497,134	機械及設備修護費		570,060	506,178
	72,000	雜項設備修護費		74,000	74,000
	18,760	保險費		17,220	17,220
	18,760	其他保險費		17,220	17,220
2,616,308	2,304,496	一般服務費		2,445,862	1,153,370
17,618	9,828	佣金、匯費、經理費及手續費		10,344	8,784
1,582,312	1,782,352	外包費		1,807,588	516,656
832,418	320,316	計時與計件人員酬金		327,930	327,930
183,960	192,000	體育活動費		300,000	300,000
2,082,387	2,089,217	專業服務費		1,517,050	888,550
466,400	675,100	講課鐘點、稿費、出席審查及查詢費		622,600	622,600
104,720	65,175	委託檢驗(定)試驗認證費		66,750	66,750
500		試務甄選費		2,500	2,500
275,784		電腦軟體服務費			
1,234,983	1,348,942	其他專業服務費		825,200	196,700
72,000	72,000	公共關係費		72,000	
72,000	72,000	公共關係費		72,000	
3,283,753	3,407,000	材料及用品費		3,390,000	2,948,000
1,603,123	443,700	使用材料費		569,900	488,900
1,603,123	443,700	設備零件		569,900	488,900
1,680,630	2,963,300	用品消耗		2,820,100	2,459,100
316,848	324,550	辦公(事務)用品		330,350	19,600
48,383	61,200	報章雜誌			
7,250	3,050	服裝		5,250	
26,529	23,000	醫療用品(非醫療院所使用)		25,000	25,000
1,281,620	2,551,500	其他用品消耗		2,459,500	2,414,500

臺北市中山區中正國民小學

彙計表

113年度

單位：新臺幣元

學前教育計畫	一般行政管理計畫	建築及設備計畫			
212,940					
149,058					
63,882					
1,560	1,290,932				
1,560	1,290,932				
58,500	570,000				
58,500	570,000				
	72,000				
	72,000				
126,000	316,000				
81,000					
81,000					
45,000	316,000				
	310,750				
	5,250				
45,000					

臺北市地方教育發展基金一

各項費用

中華民國

前年度 決算數	上年度 預算數	計畫別	合計	國民教育計畫
		用途別科目		
15,200	15,000	租金、償債、利息及相關手續費	21,000	21,000
15,200	15,000	交通及運輸設備租金	21,000	21,000
15,200	15,000	車租	21,000	21,000
16,256,460	5,123,000	購建固定資產、無形資產、非理財目的 之長期投資及營舍與設施工程支出	8,751,000	
1,273,129	1,223,000	購建固定資產	1,113,000	
704,100	1,050,000	購置機械及設備	909,980	
	53,000	購置交通及運輸設備	65,000	
569,029	120,000	購置雜項設備	138,020	
	36,000	購置無形資產	29,000	
	36,000	購置電腦軟體	29,000	
14,983,331	3,864,000	遞延支出	7,609,000	
14,394,029	3,864,000	遞延修繕房屋建築支出	7,609,000	
589,302		其他遞延支出		
3,201,152	999,000	會費、捐助、補助、分攤、照護、救濟 與交流活動費	1,412,000	1,384,000
2,800	4,000	會費	4,000	
2,800	4,000	職業團體會費	4,000	
10,000	10,000	捐助、補助與獎助	10,000	10,000
10,000	10,000	獎助學員生給與	10,000	10,000
3,188,352	985,000	補貼、獎勵、慰問、照護與救濟	1,398,000	1,374,000
62,247	57,600	獎勵費用	200,000	200,000
3,126,105	927,400	其他補貼、獎勵、慰問、照護與救 濟	1,198,000	1,174,000
314,796	367,000	其他	388,000	292,000
314,796	367,000	其他支出	388,000	292,000
314,796	367,000	其他	388,000	292,000

臺北市中山區中正國民小學

彙計表

113年度

單位：新臺幣元

學前教育計畫	一般行政管理計畫	建築及設備計畫			
		8,751,000			
		1,113,000			
		909,980			
		65,000			
		138,020			
		29,000			
		29,000			
		7,609,000			
		7,609,000			
24,000	4,000				
	4,000				
	4,000				
24,000					
24,000					
96,000					
96,000					
96,000					

臺北市地方教育發展基金－臺北市中山區中正國民小學

員工人數彙計表

中華民國113年度

單位：人

計 畫 及 項 目	上年度最高可 進用員額數	本年度 增減(-)數	本年度最高可 進用員額數	說 明
合計	96	5	101	
國民教育計畫部分	96	5	101	
職員	92	5	97	
駐衛警	1		1	
技工	2		2	
工友	1		1	

註：1.本表約僱、聘用係指奉准有案之約聘僱人員。

2.外包費編列救生員1人、工友外包1人、校警外包1人、清潔外包費、消化超額職工5人業務外包費等，計180萬7,588元。

3.計時與計件人員酬金編列常年泳訓班救生員薪資費用、閩客語教學支援人員鐘點費、暑期泳池工讀生時薪等，計32萬7,930元。

本 頁 空 白

臺北市地方教育發展基金一

用人費用

中華民國

計畫及項目	合計	正式 員額 薪資	聘僱 人員 薪資	加(夜) 班費	津貼	獎 金		
						年終獎金	考績獎金	其他
合計	149,692,000	78,352,440		1,301,642		10,234,925	7,535,660	
國民教育計畫	149,661,000	78,352,440		1,270,642		10,234,925	7,535,660	
正式人員	115,067,800	78,352,440		1,270,642		10,234,925	7,535,660	
兼任人員	842,688							
其他人員	33,750,512							
一般行政管理計畫	31,000			31,000				
正式人員	31,000			31,000				

註：1.本表兼任人員用人費用，係學校教職員兼課或請假代課鐘點費。2.外包費編列救生員1人、工友外包1人、校警外包1人、清潔外包費、消化超額職工5人業務外包費等，計180萬7,588元。3.計時與計件人員酬金編列常年泳訓班救生員薪資費用、閩客語教學支援人員鐘點費、暑期泳池工讀生時薪等，計32萬7,930元。

臺北市中山區中正國民小學

彙計表

113年度

單位：新臺幣元

退休及卹償金		資遣費	福 利 費					提繳費	兼任 人員 用人 費用
退休金	卹償金		分擔 保險費	傷病 醫藥費	提撥 福利金	員工通勤 交通費	其他		
42,280,196			6,786,036	238,540		889,164	1,230,709		842,688
42,280,196			6,786,036	238,540		889,164	1,230,709		842,688
8,547,684			6,786,036	238,540		889,164	1,212,709		842,688
33,732,512							18,000		

臺北市地方教育發展基金－臺北市中山區中正國民小學

單位（或計畫）成本分析表

中華民國113年度

單位：新臺幣千元

計 畫 別	單 位	單位成本(元)或 平均利(費)率	數 量	預 算 數	說 明
合計				171,197	
國民教育計畫				159,533	
學前教育計畫				519	
一般行政管理計畫				2,394	
建築及設備計畫				8,751	

臺北市地方教育發展基金－臺北市中山區中正國民小學

5年來主要業務計畫分析表

中華民國113年度

單位：新臺幣千元

年度及項目	單位	數量	單位成本(元)或 平均利(費)率	金額	說明
(本)年度預算數					
國民教育計畫				159,533	
學前教育計畫				519	
(上)年度預算數					
國民教育計畫				152,251	
學前教育計畫				375	
(前)年度決算數					
國民教育計畫				151,116	
學前教育計畫				2,572	
(110)年度決算數					
國民教育計畫				142,720	
學前教育計畫				1,483	
(109)年度決算數					
國民教育計畫				116,276	
學前教育計畫				10,544	

臺北市地方教育發展基金－臺北市中山區中正國民小學

資本資產明細表

中華民國113年度

單位：新臺幣千元

項 目	取得成本 (期初餘額)	以前年度 累計折舊/ 長期投資 評 價	本 年 度 變 動				本年度累計折 舊/長期投資 評價變動數	期末餘額	
			增加		減少				主要增減 原因說明
			金額	類型	金額	類型			
合計	47,744	35,096	1,142		14		4,096	9,680	
土地改良物	1,719	891					68	760	
機械及設備	23,600	18,414	910	增置			2,372	3,724	
交通及運輸 設備	3,491	2,889	65	增置			151	517	
雜項設備	18,881	12,903	138	增置			1,505	4,611	
電腦軟體	53		29	增置	14	無形資 產攤銷		68	